



ED-17

การศึกษาภาวะผู้นำแบบมีส่วนร่วมของผู้บริหารสถานศึกษา ในสังกัดสำนักงานเขตพื้นที่

การศึกษามัธยมบึงกาฬ

A Study of Participative Leadership of School Administrators

Under the Office of Buengkan Secondary Educational Service Area

กชพร นาคทัศน์¹ และพนายุทธ เชยบาล²

Kodchapon Nakthat¹, and Panayuth Choeybal²

¹นักศึกษาคณะศึกษาศาสตร์มหาบัณฑิต สาขาวิชาการบริหารการศึกษา มหาวิทยาลัยราชภัฏอุดรธานี

²อาจารย์ประจำคณะศึกษาศาสตร์ มหาวิทยาลัยราชภัฏอุดรธานี

อีเมล: poit5936pp@gmail.com

บทคัดย่อ

การวิจัยครั้งนี้มีวัตถุประสงค์เพื่อ 1) ศึกษาองค์ประกอบและตัวชี้วัดภาวะผู้นำแบบมีส่วนร่วมของผู้บริหารสถานศึกษา และ 2) ศึกษาภาวะผู้นำแบบมีส่วนร่วมของผู้บริหารสถานศึกษา สังกัดสำนักงานเขตพื้นที่การศึกษามัธยมศึกษาบึงกาฬ การวิจัยแบ่งเป็น 2 ระยะ ระยะที่ 1 ศึกษาองค์ประกอบและตัวชี้วัดภาวะผู้นำแบบมีส่วนร่วมของผู้บริหารสถานศึกษา โดยศึกษาแบบปฏิบัติการที่เป็นเลิศของผู้บริหารสถานศึกษา จำนวน 3 คน ที่มาจากการเลือกแบบเจาะจง โดยการสัมภาษณ์เชิงลึก และยืนยันองค์ประกอบและตัวชี้วัดภาวะผู้นำแบบมีส่วนร่วมโดยผู้เชี่ยวชาญ จำนวน 5 คน เครื่องมือในการวิจัยเป็นแบบสัมภาษณ์แบบไม่มีโครงสร้างตายตัว และแบบยืนยันองค์ประกอบและตัวชี้วัดภาวะผู้นำแบบมีส่วนร่วม วิเคราะห์ข้อมูลโดยการวิเคราะห์เชิงเนื้อหา และระยะที่ 2 คือ ศึกษาภาวะผู้นำแบบมีส่วนร่วมของผู้บริหารสถานศึกษา กลุ่มตัวอย่างเป็นครูผู้สอน จำนวน 302 คน โดยใช้วิธีการสุ่มกลุ่มตัวอย่างแบบแบ่งชั้น เครื่องมือเป็นแบบสอบถาม มาตรฐานประมาณค่า 5 ระดับ มีความเชื่อมั่น เท่ากับ .938 สถิติที่ใช้ในการวิเคราะห์ข้อมูล คือ การแจกแจงความถี่ ร้อยละ ค่าเฉลี่ย และส่วนเบี่ยงเบนมาตรฐาน

ผลการวิจัยพบว่า

1. องค์ประกอบภาวะผู้นำแบบมีส่วนร่วมของผู้บริหารสถานศึกษา มี 5 องค์ประกอบ 36 ตัวชี้วัด ดังนี้

- 1.1 องค์ประกอบมีส่วนร่วมในการตัดสินใจ มีจำนวน 7 ตัวชี้วัด
- 1.2 องค์ประกอบการแก้ไขปัญหา มีจำนวน 7 ตัวชี้วัด
- 1.3 องค์ประกอบยอมรับความคิดเห็น มีจำนวน 4 ตัวชี้วัด
- 1.4 องค์ประกอบมีส่วนร่วมในการปฏิบัติการ มีจำนวน 10 ตัวชี้วัด
- 1.5 องค์ประกอบวางแผน มีจำนวน 8 ตัวชี้วัด

2. ภาวะผู้นำแบบมีส่วนร่วมของผู้บริหารสถานศึกษา สังกัดสำนักงานเขตพื้นที่การศึกษามัธยมศึกษาบึงกาฬ อยู่ในระดับมาก

คำหลัก: ภาวะผู้นำแบบมีส่วนร่วม; ผู้บริหารสถานศึกษา; สังกัดสำนักงานเขตพื้นที่การศึกษามัธยมศึกษาบึงกาฬ



Abstract

The purposes of this research were to 1) study the components and indicators of participative leadership of school administrators, and 2) study the participative leadership of school administrators under the office of buengkan secondary educational service area, In the research was conducted associated with 2 phases. The first phases was to investigate the components of the participative leadership of school administrators. The best practice was studied out of 3 school administrators who were selected purposively for the in-depth interviewing. There were 5 experts to verify the components. The instruments were unstructured interview form and component content analysis and percentage were used in data analysis. The second phase was to study the participative leadership of school administrators. The samples were 302 teachers. They came form stratified random sampling. The instrument was a 5 rating-scales questionnaire. The statistics used for data analysis were frequency distribution, percentage, mean and standard deviation.

The results of the research showed that

1. The components of participative leadership of school administrators had 5 components and 36 indicators as follows

- 1.1 7 indicators of participation in decision making
- 1.2 7 indicators of Implementation
- 1.3 4 indicators of opinion acceptance
- 1.4 10 indicators of participation in operation consisted
- 1.5 8 indicators of planning elements

2. The participative leadership of school administrators under the office of buengkan secondary educational service area, was at in the high level.

Keywords: Participative Leadership; School Administrators; Buengkan Secondary Educational Service Area

บทนำ

การศึกษาคือการพัฒนาคุณภาพมนุษย์ การศึกษาขั้นพื้นฐานในโรงเรียนจึงมีความจำเป็นและมีส่วนสำคัญเป็นอย่างยิ่งต่อการพัฒนาประเทศในทุกด้าน พระราชบัญญัติการศึกษาแห่งชาติ พ.ศ.2542 แก้ไขเพิ่มเติม (ฉบับที่ 2) พ.ศ. 2545 และแก้ไขเพิ่มเติม (ฉบับที่ 3) พ.ศ. 2553 มาตรา 6 กำหนดให้การจัดการศึกษาต้องเป็นไปเพื่อพัฒนาคนไทยให้เป็นมนุษย์ที่สมบูรณ์ทั้งร่างกาย จิตใจ สติปัญญา ความรู้และคุณธรรม มีจริยธรรมและวัฒนธรรมในการดำรงชีวิต สามารถอยู่ร่วมกับผู้อื่นได้อย่างมีความสุข ตามจุดมุ่งหมายของหลักสูตรแกนกลางการศึกษาขั้นพื้นฐาน พุทธศักราช 2551 ที่มุ่งพัฒนาคนไทยให้เป็นมนุษย์ที่สมบูรณ์ เป็นคนดี มีปัญญา มีความสุขและมีความเป็นไทย มีศักยภาพในการศึกษาต่อและประกอบอาชีพ (สำนักงานคณะกรรมการการศึกษาขั้นพื้นฐานกระทรวงศึกษาธิการ, 2563: 1) นอกจากนี้ในมาตรฐานการศึกษาของชาติ ยังได้กำหนดคุณลักษณะคนไทย ที่พึงประสงค์ในฐานะพลเมืองและพลโลกไว้ โดยเน้นให้คนไทยเป็นคนเก่ง คนดี และมีความสุข ปัจจัยหลักในการพัฒนาผู้เรียนให้มีคุณภาพตามที่ต้องการได้ คือ ตัวครูซึ่งประกอบด้วยคุณภาพของตัวครู และคุณภาพการจัดกิจกรรมการเรียนรู้ของครู (สำนักบริหารงานการศึกษาพิเศษ สำนักงานคณะกรรมการการศึกษาขั้นพื้นฐาน



กระทรวงศึกษาธิการ, 2558: 9) ซึ่งในการจัดการศึกษาต้องอาศัยการมีส่วนร่วมของทุกฝ่ายที่มีส่วนเกี่ยวข้องกับการจัดการศึกษา โดยเฉพาะอย่างยิ่งในส่วนของสถานศึกษานั้น ผู้ที่มีบทบาทสำคัญอย่างยิ่งคือ ผู้บริหารสถานศึกษา ซึ่งเป็นบุคคลสำคัญในการจัดการศึกษา แต่ผู้บริหารไม่สามารถทำงานเพียงลำพังได้ จำเป็นต้องอาศัยผู้ร่วมงานและกระบวนการการทำงานร่วมกัน ผู้บริหารจึงต้องมีทักษะในการนำคนและจิตใจให้ผู้ร่วมงานทุกคนร่วมมือร่วมใจกัน ปฏิบัติหน้าที่ให้สำเร็จ ลุล่วงไปด้วยดี (ทองอินทร์ อุบลชัย, 2556: 2)

สำนักงานเขตพื้นที่การศึกษามัธยมศึกษาบึงกาฬ เป็นส่วนราชการที่รับผิดชอบการจัดการศึกษา ในระดับชั้นมัธยมศึกษาตอนต้นและมัธยมศึกษาตอนปลาย จำนวนทั้งหมด 25 แห่ง ซึ่งจากการศึกษาผลการดำเนินงานที่ผ่านมาทั้งในด้านโอกาสการศึกษา ด้านคุณภาพผู้เรียน ด้านประสิทธิภาพการบริหารจัดการ ด้านครูและบุคลากรทางการศึกษา และด้านปัจจัยอื่นๆพบว่า ยังมีปัญหาที่จะต้องดำเนินการแก้ไขเร่งด่วน ในหลายประการ ได้แก่ ผลการทดสอบทางการศึกษาระดับชาติขั้นพื้นฐาน (O-NET) ที่มีค่าต่ำกว่าค่าเฉลี่ยระดับประเทศทุกวิชา การจัดการเรียนการสอนของครูผู้สอนส่วนหนึ่งยังขาดประสิทธิภาพ ครูผู้สอนไม่เน้นผู้เรียนเป็นสำคัญ ไม่ใช้สื่อเทคโนโลยีและนวัตกรรม ครูไม่นำกระบวนการและผลการวิจัยมาใช้ในการจัดการเรียนการสอน และพัฒนาคุณภาพผู้เรียน (สำนักงานเขตพื้นที่การศึกษามัธยมศึกษาบึงกาฬ, 2563: 7-8) จากปัญหาที่กล่าวมาข้างต้น จำเป็นต้องอาศัยหลักการมีส่วนร่วม ซึ่งเป็นการเปิดโอกาสให้ครูและบุคลากรมีส่วนร่วมภายในขอบเขตหน้าที่ของตน ซึ่งเป็นหลักการสำคัญของการบริหารแบบใหม่ที่เรียกว่า การบริหารคุณภาพทั่วทั้งองค์การ (สมเดช สีแสง, 2553: 22) ซึ่งการบริหารแบบมีส่วนร่วม แบ่งออกเป็น 4 ด้าน คือ 1) การตั้งเป้าหมายและวัตถุประสงค์ร่วมกัน มีการทำงานที่มีทิศทางเดียวกัน มีความรับผิดชอบร่วมกัน 2) ความยึดมั่นผูกพัน 3) ความเป็นอิสระต่อความรับผิดชอบในงาน และ 4) การไว้วางใจกัน เป็นปรัชญาพื้นฐานการมีส่วนร่วมของผู้ร่วมงานหรือผู้ใต้บังคับบัญชา สวอนเบิร์ก (Swansburg, 1996: 391-394)

จากความสำคัญของปัญหาที่กล่าวมาข้างต้น ทำให้ผู้วิจัยตระหนักถึงความสำคัญของการบริหารแบบมีส่วนร่วมของผู้บริหารสถานศึกษา ดังนั้น ผู้วิจัยจึงมีความสนใจที่จะศึกษา องค์ประกอบและตัวชี้วัดภาวะผู้นำแบบมีส่วนร่วมของผู้บริหารสถานศึกษา และศึกษาภาวะผู้นำแบบมีส่วนร่วมของผู้บริหารสถานศึกษา อยู่ในระดับใด โดยผู้วิจัยเห็นว่าข้อมูลและผลการศึกษาจะเป็นแนวทางในการปฏิบัติและปรับปรุงพฤติกรรมที่จะเป็นประโยชน์ต่อผู้บริหารสถานศึกษาและผู้ที่เกี่ยวข้องในด้านภาวะผู้นำแบบมีส่วนร่วมของผู้บริหารสถานศึกษา อีกทั้งเพื่อพัฒนาสถานศึกษา สังกัดสำนักงานเขตพื้นที่การศึกษามัธยมศึกษาบึงกาฬ เป็นประโยชน์ต่อการบริหารจัดการการศึกษา ให้มีคุณภาพอย่างต่อเนื่อง ในยุคที่มีการเปลี่ยนแปลงให้เท่าทันต่อสถานการณ์ปัจจุบัน

วัตถุประสงค์การวิจัย

1. เพื่อศึกษาองค์ประกอบและตัวชี้วัดภาวะผู้นำแบบมีส่วนร่วมของผู้บริหารสถานศึกษา สังกัดสำนักงานเขตพื้นที่การศึกษามัธยมศึกษาบึงกาฬ
2. เพื่อศึกษาภาวะผู้นำแบบมีส่วนร่วมของผู้บริหารสถานศึกษา สังกัดสำนักงานเขตพื้นที่การศึกษามัธยมศึกษาบึงกาฬ

วิธีดำเนินการวิจัย

การวิจัยเรื่อง ภาวะผู้นำเชิงแบบมีส่วนร่วมของผู้บริหารสถานศึกษา สังกัดสำนักงานเขตพื้นที่การศึกษามัธยมศึกษาบึงกาฬ โดยใช้ระเบียบวิธีการวิจัยแบบผสมผสานวิธี (Mixed Methods Research) ออกแบบการวิจัยในรูปแบบเชิงอธิบาย



เป็นลำดับ (Sequential Explanatory) ประกอบด้วย ระเบียบวิธีเชิงคุณภาพ (Qualitative Methods) และระเบียบวิธีเชิงปริมาณ (Quantitative Methods) ซึ่งการวิจัยครั้งนี้ผู้วิจัยกำหนดการดำเนินการวิจัยเป็น 2 ระยะ ดังนี้

ระยะที่ 1 การศึกษาองค์ประกอบ และตัวชี้วัดภาวะผู้นำแบบมีส่วนร่วมของผู้บริหารสถานศึกษา สังกัดสำนักงานเขตพื้นที่การศึกษามัธยมศึกษาบึงกาฬ แบ่งออกเป็น 2 ขั้นตอน ดังนี้

ขั้นตอนที่ 1 การศึกษาองค์ประกอบ ตัวชี้วัด และแบบปฏิบัติการที่เป็นเลิศของภาวะผู้นำแบบมีส่วนร่วมของผู้บริหารสถานศึกษา สังกัดสำนักงานเขตพื้นที่การศึกษามัธยมศึกษาบึงกาฬ มีการดำเนินงาน ดังนี้

1. การสังเคราะห์องค์ประกอบ ตัวชี้วัดภาวะผู้นำแบบมีส่วนร่วมของผู้บริหารสถานศึกษา สังกัดสำนักงานเขตพื้นที่การศึกษามัธยมศึกษาบึงกาฬ

1.1 การศึกษาเอกสาร ตำรา และงานวิจัยที่เกี่ยวข้องกับภาวะผู้นำแบบมีส่วนร่วมของผู้บริหารสถานศึกษา

1.2 จากการสังเคราะห์ แนวคิด ทฤษฎีต่างๆ เกี่ยวกับองค์ประกอบและตัวชี้วัดภาวะผู้นำแบบมีส่วนร่วมของผู้บริหารสถานศึกษา ของนักวิชาการ นักวิจัยทั้ง 17 คน ประกอบด้วย ธงชัย สันติวงษ์ (2540: 138) ดวงแก้ว กอแก้ว (2543, 17) ลัดดาวัลย์ สวัสดิ์รักษ์วงศ์ (2545: 16) ชาญชัย อาจิมสมาจาร (2550: 37-38) สัมมา ธรนิษฐ์ (2553: 81) ไอรินทร์ ดอนแฮมม (2556: 32) วิรัช คุ้มกลาง (2560: 35) สุชาติดา อักษรกริช (2563: 48-49) บรายแมน (Bryman อ้างถึงใน อาภาพรธม สุสันหกนก, 2544: 39) โคเฮนและอัฟฮอฟฟ์ (Cohen & Uphoff, 1980: 219) ไมเออร์ (Maier, 1987 อ้างถึงใน วารวีวรรณ คงชุม, 2549: 42-43) ลิเคิร์ต (Likert, 1961: 223) แทนเนนบอมและสมิทท์ (Tannenbaum & Schmidt, 1963: 482-494) ฟลิปโป (Flippo, 1966: 230-232) เรดดีน (Reddin, 1970: 8-17) เฮาส์และมิทเชลล์ (House & Mitchell, 1978: 81-97) และดอนเนลลี (Donnelly, 1987: 157) ได้องค์ประกอบของภาวะผู้นำแบบมีส่วนร่วมของผู้บริหารสถานศึกษาทั้งหมด 5 องค์ประกอบ ได้แก่ 1) การมีส่วนร่วมในการตัดสินใจ 2) การแก้ไขปัญหา 3) การยอมรับความคิดเห็น 4) การมีส่วนร่วมในการปฏิบัติการ และ 5) การวางแผน

2. ศึกษาแบบปฏิบัติการที่เป็นเลิศของภาวะผู้นำแบบมีส่วนร่วมของผู้บริหารสถานศึกษาใช้วิธีการวิจัยเชิงคุณภาพ (Qualitative Research) ด้วยการสัมภาษณ์เชิงลึก (In-depth Interview) ผู้อำนวยการสถานศึกษาที่มีผลการปฏิบัติการที่เป็นเลิศด้านภาวะผู้นำแบบมีส่วนร่วมโดยมีเกณฑ์การเลือกแบบเจาะจง (Purposive Selection) จำนวน 3 คน โดยเป็นบุคคลที่มีคุณสมบัติตามเกณฑ์ต่อไปนี้

2.1 เป็นผู้อำนวยการสถานศึกษา สังกัดสำนักงานเขตพื้นที่การศึกษามัธยมศึกษาบึงกาฬ
ที่มีวิทยฐานะชำนาญการพิเศษหรือเชี่ยวชาญ

2.2 สำเร็จการศึกษาในระดับปริญญาโทหรือปริญญาเอก สาขาวิชาการบริหารการศึกษา

2.3 มีผลงานดีเด่นเชิงประจักษ์เกี่ยวกับภาวะผู้นำ เช่น เคยได้รับรางวัลหรือมีผลงานวิจัยและผลงานวิชาการเกี่ยวกับภาวะผู้นำแบบมีส่วนร่วม

3. เครื่องมือในการวิจัย

เครื่องมือในการวิจัยในระยะที่ 1 เป็นแบบสัมภาษณ์แบบไม่มีโครงสร้างตายตัว (Unstructured Interview) ที่ผ่านการตรวจสอบ โดยผู้เชี่ยวชาญ จำนวน 3 คน กล่าวคือ ผู้วิจัยกำหนดประเด็นคำถามหลักไว้ส่วนหนึ่ง และผู้วิจัยซึ่งเป็นผู้สัมภาษณ์ด้วยตนเองสามารถตั้งคำถามขึ้นในระหว่างการดำเนินการสัมภาษณ์ ซึ่งมีประเด็นเนื้อหาในการสัมภาษณ์ ดังนี้



3.1 ภาวะผู้นำแบบมีส่วนร่วมของผู้บริหารสถานศึกษา 5 ด้าน ได้แก่ ด้านการมีส่วนร่วมในการตัดสินใจ ด้านการแก้ไขปัญหา ด้านการยอมรับความคิดเห็น ด้านการมีส่วนร่วมในการปฏิบัติการ และด้านการวางแผน

3.2 นำประเด็นที่ได้จากการศึกษาเอกสารและงานวิจัยที่เกี่ยวข้อง และข้อมูลที่ได้มาจากการสัมภาษณ์เชิงลึก เกี่ยวกับภาวะผู้นำแบบมีส่วนร่วมของผู้บริหารสถานศึกษานำมาเป็นข้อมูลในการสร้างเป็นแบบสอบถาม ในระยะที่ 2 ต่อไป

4. วิธีการเก็บรวบรวมข้อมูล

การเก็บรวบรวมข้อมูลในการสัมภาษณ์เชิงลึกผู้บริหารสถานศึกษาที่ปฏิบัติการเป็นเลิศ ด้านภาวะผู้นำแบบมีส่วนร่วม ผู้วิจัยมีวิธีดำเนินการเก็บรวบรวมข้อมูล ดังนี้

4.1 ผู้วิจัยขอหนังสือจากบัณฑิตวิทยาลัย มหาวิทยาลัยราชภัฏอุดรธานี เพื่อขอความอนุเคราะห์ในการสัมภาษณ์เชิงลึกผู้บริหารสถานศึกษาที่ปฏิบัติการเป็นเลิศด้านภาวะผู้นำแบบมีส่วนร่วมของผู้บริหารสถานศึกษาสังกัดสำนักงานเขตพื้นที่การศึกษามัธยมศึกษาบึงกาฬ

4.2 ผู้วิจัยดำเนินการเก็บรวบรวมข้อมูลโดยการสัมภาษณ์กับกลุ่มผู้เชี่ยวชาญตามกรอบแนวคิดทั้ง 5 องค์ประกอบ ได้แก่ 1) การมีส่วนร่วมในการตัดสินใจ 2) การแก้ไขปัญหา 3) การยอมรับความคิดเห็น 4) การมีส่วนร่วมในการปฏิบัติการ และ 5) การวางแผน ในระหว่างการสัมภาษณ์ ผู้วิจัยมีการสรุปสะสม (Cumulative Summarization) ให้ผู้บริหารที่มีผลการปฏิบัติที่เป็นเลิศด้านภาวะผู้นำแบบมีส่วนร่วมฟังเป็นระยะ ๆ

5. การวิเคราะห์ข้อมูล

การวิเคราะห์ข้อมูลใช้การวิเคราะห์เนื้อหาจากการสัมภาษณ์ ข้อมูลเชิงคุณภาพที่ได้จากการสัมภาษณ์นำไปจำแนกข้อมูลให้เป็นหมวดหมู่ตามประเด็นเอกสารที่เกี่ยวข้อง วิธีการศึกษา ขอบเขตการวิจัย วัตถุประสงค์ และข้อค้นพบที่สำคัญเกี่ยวกับภาวะผู้นำแบบมีส่วนร่วมของผู้บริหารสถานศึกษา แล้วนำไปตรวจสอบกับบุคคลแวดล้อมของผู้ที่มีผลการปฏิบัติที่เป็นเลิศด้านภาวะผู้นำแบบมีส่วนร่วมอีก 3 คน เพื่อเปรียบเทียบและตรวจสอบความแน่นอนของข้อมูล (Data Triangulation) และนำข้อมูลที่วิเคราะห์แล้วไปสร้างแบบสอบถาม

ขั้นตอนที่ 2 การยืนยันองค์ประกอบและตัวชี้วัด ซึ่งได้นำองค์ประกอบและตัวชี้วัดที่ได้ในขั้นตอนที่ 1 มาทำการยืนยัน โดยผู้เชี่ยวชาญมีการดำเนินการ ดังนี้

1. เครื่องมือในการวิจัย

เครื่องมือที่ใช้ในการเก็บรวบรวมข้อมูลในระยะที่ 1 นี้ เป็นแบบยืนยันองค์ประกอบและตัวชี้วัดภาวะผู้นำแบบมีส่วนร่วมของผู้บริหารสถานศึกษา โดยผู้เชี่ยวชาญ จำนวน 5 คน พิจารณา เพื่อยืนยันองค์ประกอบและตัวชี้วัดภาวะผู้นำแบบมีส่วนร่วมของผู้บริหารสถานศึกษาอีกครั้ง มีการดำเนินการ ดังนี้

1.1 ร่างแบบยืนยันความเหมาะสมขององค์ประกอบ และตัวชี้วัดภาวะผู้นำแบบมีส่วนร่วมของผู้บริหารสถานศึกษา

1.2 นำแบบยืนยันที่สร้างขึ้นเสนออาจารย์ที่ปรึกษาวิทยานิพนธ์เพื่อตรวจสอบ ให้คำแนะนำและนำเสนอผู้เชี่ยวชาญตรวจสอบ

1.3 ตรวจสอบความเหมาะสมขององค์ประกอบและตัวชี้วัดภาวะผู้นำแบบมีส่วนร่วมของผู้บริหารสถานศึกษา โดยผู้เชี่ยวชาญจำนวน 5 คน ซึ่งเป็นบุคคลที่มีคุณสมบัติตามเกณฑ์ต่อไปนี้

1.3.1 มีประสบการณ์เกี่ยวกับการบริหารการศึกษา อย่างน้อย 10 ปี

1.3.2 สำเร็จการศึกษาในระดับปริญญาโท/ปริญญาเอก สาขาวิชาการบริหารการศึกษา



1.3.3 มีผลงานดีเด่นเชิงประจักษ์เกี่ยวกับภาวะผู้นำ เช่น เคยได้รับรางวัลหรือมีผลงานวิจัยและผลงานวิชาการเกี่ยวกับภาวะผู้นำแบบมีส่วนร่วมของผู้บริหารสถานศึกษา

1.4 ปรับปรุงแก้ไขตามที่คุณเชี่ยวชาญ และอาจารย์ที่ปรึกษาวิทยานิพนธ์เสนอแนะ นำไปสู่การสร้างแบบสอบถาม การวิจัยในระยะที่ 2

2. วิธีการเก็บรวบรวมข้อมูล

2.1 ผู้วิจัยขอหนังสือจากบัณฑิตวิทยาลัย มหาวิทยาลัยราชภัฏอุดรธานี เพื่อขอความอนุเคราะห์ในการเก็บรวบรวมข้อมูลจากผู้เชี่ยวชาญ

2.2 ผู้วิจัยจัดส่งแบบยืนยันองค์ประกอบและตัวชี้วัดภาวะผู้นำแบบมีส่วนร่วม ให้กับผู้เชี่ยวชาญด้วยตนเอง และติดต่อรับแบบยืนยันคืนด้วยตนเอง

2.3 ผู้วิจัยนำข้อมูลที่ได้จากแบบยืนยันมาตรวจสอบความถูกต้องครบถ้วนสมบูรณ์ของแบบยืนยันที่ได้รับคืน

3. การวิเคราะห์ข้อมูล

วิเคราะห์ข้อมูลจากการประเมินยืนยันของผู้เชี่ยวชาญ โดยกำหนดเกณฑ์ การประเมินยืนยันของผู้เชี่ยวชาญที่เห็นด้วย ร้อยละ 50 ขึ้นไป ถือว่าองค์ประกอบและตัวชี้วัดภาวะผู้นำแบบมีส่วนร่วมของผู้บริหารสถานศึกษาใช้ได้

ระยะที่ 2 การศึกษาภาวะผู้นำแบบมีส่วนร่วมของผู้บริหารสถานศึกษา ในสังกัดสำนักงานเขตพื้นที่การศึกษามัธยมศึกษาบึงกาฬ

1. ประชากรและกลุ่มตัวอย่าง

ประชากรที่ใช้ในการวิจัยครั้งนี้ ได้แก่ ครูผู้สอนในสถานศึกษา สังกัดสำนักงานเขตพื้นที่การศึกษามัธยมศึกษาบึงกาฬ ปีการศึกษา 2564 จำนวน 1,045 คน

กลุ่มตัวอย่างที่ใช้ในการวิจัยครั้งนี้ ได้แก่ ครูผู้สอนในสถานศึกษา สังกัดสำนักงานเขตพื้นที่การศึกษามัธยมศึกษาบึงกาฬ จำนวน 302 คน โดยการเปิดตารางสำเร็จรูปเครจซี่และมอร์แกน (Krejcie & Morgan, 1970: 607-610) ใช้การสุ่มกลุ่มตัวอย่างแบบแบ่งชั้น (Stratified Random Sampling) โดยจำแนกตามขนาดของสถานศึกษา และกำหนดวิธีการได้มาซึ่งกลุ่มตัวอย่างโดยการสุ่มกลุ่มตัวอย่างอย่างง่าย (Simple Random Sampling) ด้วยวิธีการจับฉลากเพื่อให้ได้กลุ่มตัวอย่างตามต้องการให้ได้ตามสัดส่วนที่กำหนดไว้

2. เครื่องมือที่ใช้ในการวิจัย

ในการวิจัยครั้งนี้เครื่องมือที่ใช้ในการวิจัย คือ แบบสอบถามเกี่ยวกับระดับภาวะผู้นำแบบมีส่วนร่วมของผู้บริหารสถานศึกษา สังกัดสำนักงานคณะกรรมการการศึกษาขั้นพื้นฐาน โดยแบ่งเครื่องมือออกเป็น 3 ตอน ดังนี้

ตอนที่ 1 สถานภาพทั่วไปของผู้ตอบแบบสอบถาม มีลักษณะเป็นแบบตรวจสอบรายการ (Checklist) ซึ่งประกอบด้วยคำถามเกี่ยวกับเพศ อายุ วุฒิการศึกษา ประสบการณ์ การทำงาน และขนาดโรงเรียน

ตอนที่ 2 ภาวะผู้นำแบบมีส่วนร่วมของผู้บริหารสถานศึกษา 5 ด้าน ได้แก่ การมีส่วนร่วมในการตัดสินใจ การแก้ไขปัญหา การยอมรับความคิดเห็น การมีส่วนร่วมในการปฏิบัติการ และการวางแผน ซึ่งมีความครอบคลุมตามนิยามของภาวะผู้นำแบบมีส่วนร่วมที่ผู้วิจัยได้สังเคราะห์ขึ้น มีลักษณะเป็นมาตราส่วนประมาณค่า (Rating Scales) 5 ระดับ ซึ่งกำหนดระดับของภาวะผู้นำแบบมีส่วนร่วมของผู้บริหารสถานศึกษา โดยกำหนดเกณฑ์ดังนี้



- 5 หมายถึง พฤติกรรมของผู้บริหาร อยู่ในระดับมากที่สุด
- 4 หมายถึง พฤติกรรมของผู้บริหาร อยู่ในระดับมาก
- 3 หมายถึง พฤติกรรมของผู้บริหาร อยู่ในระดับปานกลาง
- 2 หมายถึง พฤติกรรมของผู้บริหาร อยู่ในระดับน้อย
- 1 หมายถึง พฤติกรรมของผู้บริหาร อยู่ในระดับน้อยที่สุด

3. วิธีการเก็บรวบรวมข้อมูล

การศึกษาวิจัยครั้งนี้ผู้วิจัยดำเนินการเก็บรวบรวมข้อมูลโดยมีลำดับขั้นตอน ดังนี้

1. ผู้วิจัยขอหนังสือจากบัณฑิตวิทยาลัย มหาวิทยาลัยราชภัฏอุดรธานี เสนอสังกัดเพื่อขอความอนุเคราะห์และความร่วมมือในการเก็บรวบรวมข้อมูล

2. ผู้วิจัยส่งแบบสอบถามด้วยตนเอง พร้อมด้วยหนังสือขอความร่วมมือในการวิจัยถึงกลุ่มตัวอย่าง จำนวน 302 คน

3. นำข้อมูลที่ได้มาวิเคราะห์หาผลการวิจัย

4. การวิเคราะห์ข้อมูลและสถิติที่ใช้

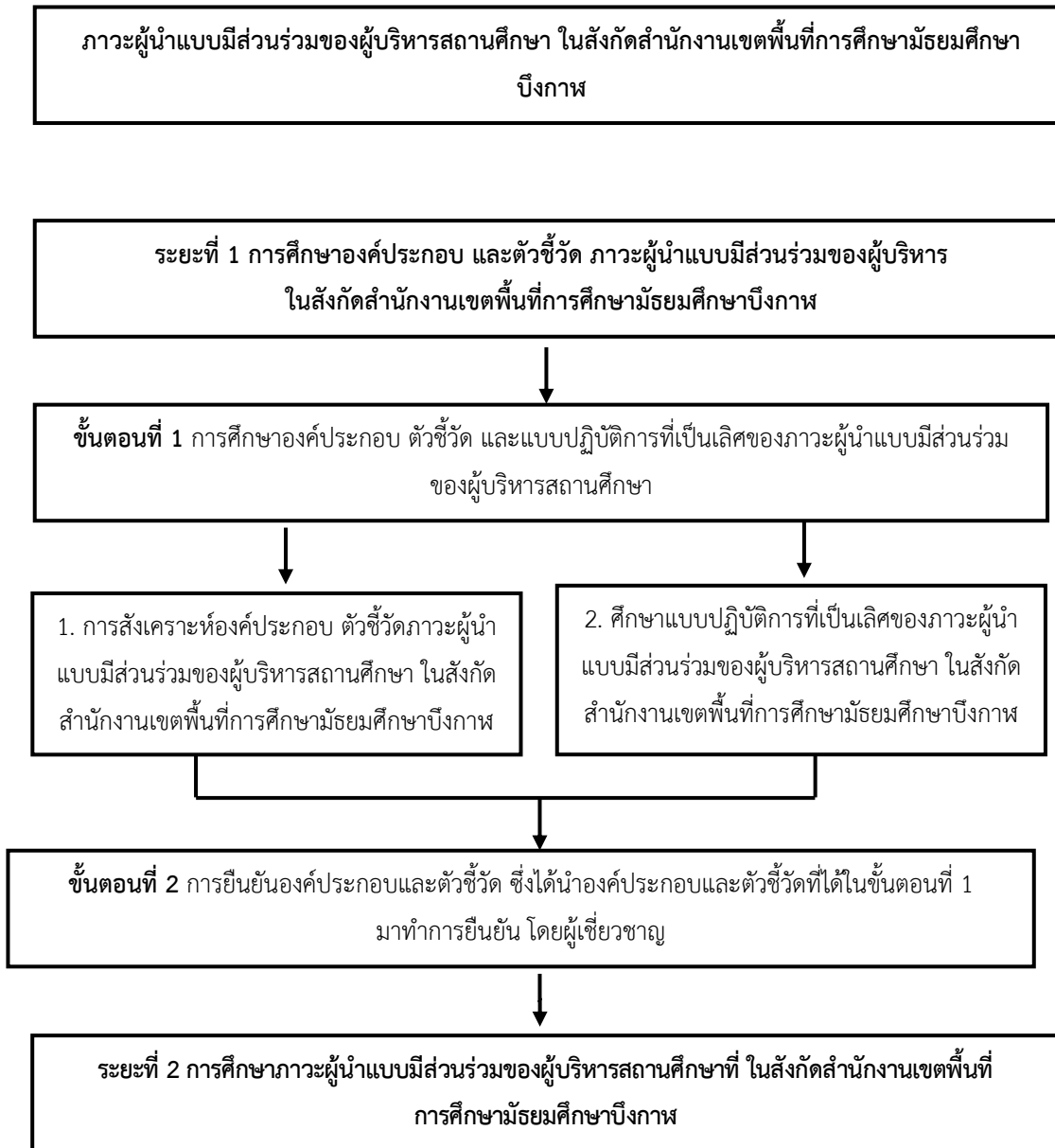
ในการวิเคราะห์ข้อมูลในส่วนนี้ ผู้วิจัยดำเนินการวิเคราะห์ข้อมูลโดยใช้โปรแกรมสำเร็จรูป ดังนี้

1. วิเคราะห์ข้อมูลที่ได้จากการตอบแบบสอบถาม ตอนที่ 1 เกี่ยวกับสถานภาพของผู้ตอบแบบสอบถาม ได้แก่ เพศ อายุ วุฒิการศึกษา ประสบการณ์การทำงาน และขนาดโรงเรียนโดยใช้วิธีแจกแจงความถี่ (Frequency) และร้อยละ (Percentage)

2. การวิเคราะห์ระดับภาวะผู้นำแบบมีส่วนร่วม ผู้วิจัยดำเนินการวิเคราะห์ข้อมูลโดยใช้การวิเคราะห์ค่าสถิติพื้นฐาน ได้แก่ ค่าเฉลี่ย (Mean) และส่วนเบี่ยงเบนมาตรฐาน (Standard Deviation) แล้วนำมาเปรียบเทียบกับเกณฑ์ (บุญชม ศรีสะอาด, 2560: 121) เพื่อแปลความหมายดังนี้

ค่าเฉลี่ย	ภาวะผู้นำแบบมีส่วนร่วมของผู้บริหารสถานศึกษา
4.51 – 5.00	พฤติกรรมของผู้บริหาร อยู่ในระดับมากที่สุด
3.51 – 4.50	พฤติกรรมของผู้บริหาร อยู่ในระดับมาก
2.51 – 3.50	พฤติกรรมของผู้บริหาร อยู่ในระดับปานกลาง
1.51 – 2.50	พฤติกรรมของผู้บริหาร อยู่ในระดับน้อย
1.00 – 1.50	พฤติกรรมของผู้บริหาร อยู่ในระดับน้อยที่สุด

จากขั้นตอนการดำเนินการวิจัยทั้ง 2 ระยะ เขียนแสดงได้ดังภาพที่ 1



ภาพที่ 1 ขั้นตอนการดำเนินการวิจัย

ผลการวิจัย

ระยะที่ 1 การศึกษาองค์ประกอบ และตัวชี้วัด ภาวะผู้นำแบบมีส่วนร่วมของผู้บริหารสถานศึกษา สังกัดสำนักงานเขตพื้นที่การศึกษามัธยมศึกษาบึงกาฬ

ผลการศึกษาองค์ประกอบและตัวชี้วัดภาวะผู้นำแบบมีส่วนร่วมของผู้บริหารสถานศึกษา มาจากการสังเคราะห์แนวคิด ทฤษฎี และมาจากการศึกษา Best Practice พบว่า ไม่ได้องค์ประกอบภาวะผู้นำแบบมีส่วนร่วมของผู้บริหารสถานศึกษาเพิ่ม แต่ได้ตัวชี้วัดของภาวะผู้นำแบบมีส่วนร่วมของผู้บริหารสถานศึกษาเพิ่มเติม ซึ่งองค์ประกอบภาวะผู้นำแบบมีส่วนร่วมของผู้บริหารสถานศึกษามี 5 องค์ประกอบ 36 ตัวชี้วัด ดังนี้



การมีส่วนร่วมในการตัดสินใจ มีจำนวน 7 ตัวชี้วัด

- ตัวชี้วัดที่ 1 มีส่วนร่วมในการกำหนดนโยบาย
- ตัวชี้วัดที่ 2 มีส่วนร่วมในการตัดสินใจในงานที่รับผิดชอบ
- ตัวชี้วัดที่ 3 มีส่วนร่วมในการค้นหาปัญหาและสาเหตุของปัญหา
- ตัวชี้วัดที่ 4 มีส่วนร่วมในการกำหนดนโยบายของโครงการ
- ตัวชี้วัดที่ 5 มีส่วนร่วมในการกำหนดวัตถุประสงค์ของโครงการ
- ตัวชี้วัดที่ 6 มีส่วนร่วมในการกำหนดทางเลือกการทำโครงการหรือกิจกรรม
- ตัวชี้วัดที่ 7 มีส่วนร่วมในการปรับเปลี่ยน เปลี่ยนแปลง พัฒนาโครงการหรือกิจกรรม

การแก้ไขปัญหา มีจำนวน 7 ตัวชี้วัด

- ตัวชี้วัดที่ 1 มีส่วนร่วมในการกำหนดทางเลือกการทำโครงการหรือกิจกรรม
- ตัวชี้วัดที่ 2 มีส่วนร่วมในการตั้งปัญหาหรือค้นหาปัญหาที่แท้จริง
- ตัวชี้วัดที่ 3 มีส่วนร่วมในการปรึกษาหารือแก้ปัญหาพร้อมกัน
- ตัวชี้วัดที่ 4 มีส่วนร่วมในการเสนอแนวทาง การแก้ปัญหาผ่านการตัดสินใจ จากประสบการณ์

ของครู

- ตัวชี้วัดที่ 5 มีส่วนร่วมในการแก้ไขปัญหาโดยใช้เทคนิคและวิธีการที่สร้างสรรค์
- ตัวชี้วัดที่ 6 มีส่วนร่วมในการรับผิดชอบในกระบวนการแก้ปัญหาที่นั้น ภายใต้กรอบ

ของกฎหมายที่กำหนด

- ตัวชี้วัดที่ 7 มีส่วนร่วมในการสะท้อนผล และสรุปผลการจัดกิจกรรมหรือโครงการ

การยอมรับความคิดเห็น มีจำนวน 4 ตัวชี้วัด

- ตัวชี้วัดที่ 1 มีส่วนร่วมในการแสดงทัศนะและแลกเปลี่ยนข้อมูลกับครูทุกฝ่าย
- ตัวชี้วัดที่ 2 มีส่วนร่วมในการยอมรับ ความคิดเห็นเพื่อแสวงหาทางเลือกและการตัดสินใจ
- ตัวชี้วัดที่ 3 มีส่วนร่วมในการติดตามข้อเสนอแนะและร่วมประเมินผลการดำเนินงาน
- ตัวชี้วัดที่ 4 มีส่วนร่วมส่งเสริมให้ครูร่วมแสดงความคิดเห็นอย่างเปิดเผย เพื่อให้เกิดประโยชน์

ต่อทุกฝ่าย

การมีส่วนร่วมในการปฏิบัติการ มีจำนวน 10 ตัวชี้วัด

- ตัวชี้วัดที่ 1 มีส่วนร่วมในการให้การสนับสนุนทรัพยากรในทุกด้าน
- ตัวชี้วัดที่ 2 มีส่วนร่วมในการบริหารงานกับบุคลากรทุกฝ่าย
- ตัวชี้วัดที่ 3 มีส่วนร่วมในการประสานงานกับบุคลากรทุกฝ่าย
- ตัวชี้วัดที่ 4 มีส่วนร่วมในการปฏิบัติงานตามเงื่อนไขที่กำหนดทั้งแบบรายบุคคลและแบบกลุ่ม
- ตัวชี้วัดที่ 5 มีส่วนร่วมในการส่งเสริมบุคคลให้มีความผูกพันที่ดีภายในองค์กร
- ตัวชี้วัดที่ 6 มีส่วนร่วมในการดำเนินงานโครงการต่างๆของสถานศึกษา
- ตัวชี้วัดที่ 7 มีส่วนร่วมในการให้คำแนะนำในการตัดสินใจเกี่ยวกับโครงการต่างๆ
- ตัวชี้วัดที่ 8 มีส่วนร่วมในการดำเนินการในทุกกระบวนการ
- ตัวชี้วัดที่ 9 มีส่วนร่วมในการประเมินผลการปฏิบัติงานตามโครงการหรือกิจกรรม
- ตัวชี้วัดที่ 10 มีส่วนร่วมในการปรับปรุงทัศนคติการปฏิบัติการให้มีประสิทธิภาพตามโครงการ

หรือกิจกรรม



การวางแผน มีจำนวน 8 ตัวชี้วัด

- ตัวชี้วัดที่ 1 มีส่วนร่วมในการระดมความคิดเห็นกำหนดเป้าหมายในอนาคต
- ตัวชี้วัดที่ 2 มีส่วนร่วมในการกำหนดทางเลือกที่จะดำเนินการตามเป้าหมาย
- ตัวชี้วัดที่ 3 มีส่วนร่วมในการเสริมสร้างความร่วมมือกับทุกฝ่ายในการกำหนดโครงการกิจกรรมต่างๆ
- ตัวชี้วัดที่ 4 มีส่วนร่วมในการจัดการกำหนด ทิศทางการดำเนินโครงการ
- ตัวชี้วัดที่ 5 มีส่วนร่วมในการนำข้อมูลข่าวสารที่ทันสมัยมาใช้ประกอบในการวางแผน
- ตัวชี้วัดที่ 6 มีส่วนร่วมในการวางแผนการจัดกิจกรรมต่างๆ
- ตัวชี้วัดที่ 7 มีส่วนร่วมในการกำหนดหลักการดำเนินงาน
- ตัวชี้วัดที่ 8 มีส่วนร่วมในการสื่อสารด้วยวิธีการที่หลากหลาย

กิจกรรมต่างๆ

ภาวะผู้นำแบบมีส่วนร่วม	การมีส่วนร่วมในการตัดสินใจ	มีส่วนร่วมในการกำหนดนโยบาย
		มีส่วนร่วมในการตัดสินใจในงานที่รับผิดชอบ
		มีส่วนร่วมในการค้นหาปัญหาและสาเหตุของปัญหา
		มีส่วนร่วมในการกำหนดนโยบายของโครงการ
		มีส่วนร่วมในการกำหนดวัตถุประสงค์ของโครงการ
		มีส่วนร่วมในการกำหนดทางเลือกการทำโครงการหรือกิจกรรม
	การแก้ไขปัญหา	มีส่วนร่วมในการปรับเปลี่ยน เปลี่ยนแปลง พัฒนาโครงการหรือกิจกรรม*
		มีส่วนร่วมในการกำหนดทางเลือกการทำโครงการหรือกิจกรรม
		มีส่วนร่วมในการตั้งปัญหาหรือค้นหาปัญหาที่แท้จริง
		มีส่วนร่วมในการปรึกษาหารือในการแก้ปัญหาพร้อมกัน
		มีส่วนร่วมในการเสนอแนวทางการแก้ปัญหาผ่านการตัดสินใจจากประสบการณ์ของครู
		มีส่วนร่วมในการแก้ไขปัญหาโดยใช้เทคนิคและวิธีการที่สร้างสรรค์
	การยอมรับความคิดเห็น	มีส่วนร่วมในการรับผิดชอบในกระบวนการแก้ปัญหาขึ้น ภายใต้กรอบของกฎหมายที่กำหนด*
		มีส่วนร่วมในการสะท้อนผล สรุปผล การจัดกิจกรรมหรือโครงการ*
		มีส่วนร่วมในการแสดงทัศนะและแลกเปลี่ยนข้อมูลกับทุกฝ่าย
		มีส่วนร่วมในการยอมรับความคิดเห็นเพื่อแสวงหาทางเลือกและการตัดสินใจ
		มีส่วนร่วมในการติดตามข้อเสนอแนะและร่วมประเมินผลการดำเนินงาน
		มีส่วนร่วมส่งเสริมให้ครูร่วมแสดงความคิดเห็นอย่างเปิดเผย เพื่อให้เกิดประโยชน์ต่อทุกฝ่าย
	การมีส่วนร่วมในการปฏิบัติการ	มีส่วนร่วมในการให้การสนับสนุนทรัพยากรในทุกด้าน
		มีส่วนร่วมในการบริหารงานกับบุคลากรทุกฝ่าย
		มีส่วนร่วมในการประสานงานกับบุคลากรทุกฝ่าย
		มีส่วนร่วมในการปฏิบัติงานตามเงื่อนไขที่กำหนดทั้งแบบรายบุคคลและแบบกลุ่ม
		มีส่วนร่วมในการส่งเสริมบุคคลให้มีความผูกพันที่ดีภายในองค์กร
		มีส่วนร่วมในการดำเนินงานในโครงการต่างๆของสถานศึกษา
	การวางแผน	มีส่วนร่วมในการให้คำแนะนำในการตัดสินใจเกี่ยวกับโครงการต่างๆ
		มีส่วนร่วมในการดำเนินการในทุกกระบวนการ
		มีส่วนร่วมในการประเมินผลการปฏิบัติงาน*
		มีส่วนร่วมในการปรับปรุงทักษะการปฏิบัติการให้มีประสิทธิภาพ*
		มีส่วนร่วมในการระดมความคิดเห็น กำหนดเป้าหมายในอนาคต
		มีส่วนร่วมในการกำหนดทางเลือกที่จะดำเนินการตามเป้าหมาย
	การวางแผน	มีส่วนร่วมในการเสริมสร้างความร่วมมือกับทุกฝ่ายในการกำหนดโครงการกิจกรรมต่างๆ
		มีส่วนร่วมในการจัดการกำหนดทิศทางการดำเนินโครงการ
มีส่วนร่วมในการนำข้อมูลข่าวสารที่ทันสมัยมาใช้ประกอบในการวางแผน		
มีส่วนร่วมในการวางแผนการจัดกิจกรรมต่างๆ		
มีส่วนร่วมในการกำหนดหลักการดำเนินงาน		
มีส่วนร่วมในการสื่อสารด้วยวิธีการที่หลากหลาย*		



หมายเหตุ * ตัวชี้วัดที่ค้นพบจากการศึกษาแบบปฏิบัติการที่เป็นเลิศ (Best Practice) ของผู้บริหารสถานศึกษา

ภาพที่ 2 องค์ประกอบและตัวชี้วัดที่ค้นพบได้จากการศึกษาแบบปฏิบัติการที่เป็นเลิศ (Best Practice) ของผู้บริหารสถานศึกษา

ระยะที่ 2 การศึกษาภาวะผู้นำแบบมีส่วนร่วมของผู้บริหารสถานศึกษา สังกัดสำนักงานเขตพื้นที่การศึกษา
มัธยมศึกษาบึงกาฬ ในการวิเคราะห์ข้อมูล ผู้วิจัยได้นำเสนอ

1. ผลการวิเคราะห์ภาวะผู้นำแบบมีส่วนร่วมของผู้บริหารสถานศึกษา สังกัดสำนักงานเขตพื้นที่การศึกษามัธยมศึกษา
บึงกาฬ

ตารางที่ 1 ค่าเฉลี่ย ส่วนเบี่ยงเบนมาตรฐาน และแปลผลของภาวะผู้นำแบบมีส่วนร่วมของผู้บริหารสถานศึกษา สังกัด
สำนักงานเขตพื้นที่การศึกษามัธยมศึกษาบึงกาฬ

ภาวะผู้นำแบบมีส่วนร่วมของผู้บริหารสถานศึกษา	\bar{X}	S.D.	แปลผล
1. ด้านการมีส่วนร่วมในการตัดสินใจ (X_1)	4.24	0.54	มาก
2. ด้านการแก้ไขปัญหา (X_2)	4.25	0.57	มาก
3. ด้านการยอมรับความคิดเห็น (X_3)	4.30	0.59	มาก
4. ด้านการมีส่วนร่วมในการปฏิบัติการ (X_4)	4.37	0.48	มาก
5. ด้านการวางแผน (X_5)	4.38	0.49	มาก
โดยรวม (X_0)	4.31	0.45	มาก

จากตารางที่ 1 พบว่า ภาวะผู้นำแบบมีส่วนร่วมของผู้บริหารสถานศึกษา สังกัดสำนักงานเขตพื้นที่การศึกษา
มัธยมศึกษาบึงกาฬ โดยรวมอยู่ในระดับมากและเมื่อพิจารณาเป็นรายด้านอยู่ในระดับมากทุกด้าน (\bar{X} = 4.31)
โดยด้านการวางแผน (\bar{X} = 4.38) มีค่าเฉลี่ยสูงสุด รองลงมาเป็นด้านการมีส่วนร่วมในการปฏิบัติการ (\bar{X} = 4.37)
ด้านการยอมรับความคิดเห็น (\bar{X} = 4.30) ด้านการแก้ไขปัญหา (\bar{X} = 4.25) และด้านการมีส่วนร่วมในการตัดสินใจ (\bar{X} = 4.24)
ตามลำดับ

อภิปรายผล

1. ผลการศึกษาองค์ประกอบและตัวชี้วัดภาวะผู้นำแบบมีส่วนร่วมของผู้บริหารสถานศึกษา พบว่ามี 5 องค์ประกอบ
หลัก 36 ตัวชี้วัด ดังนี้ คือ 1) องค์ประกอบการมีส่วนร่วมในการตัดสินใจ มีจำนวน 7 ตัวชี้วัด 2) องค์ประกอบ
การแก้ไขปัญหา มีจำนวน 7 ตัวชี้วัด 3) องค์ประกอบการยอมรับความคิดเห็น มีจำนวน 4 ตัวชี้วัด 4) องค์ประกอบ
การมีส่วนร่วมในการปฏิบัติการ มีจำนวน 10 ตัวชี้วัด และ 5) องค์ประกอบการวางแผน มีจำนวน 8 ตัวชี้วัด
ทั้งนี้อาจเนื่องมาจากภาวะผู้นำแบบมีส่วนร่วมของผู้บริหารสถานศึกษาถือว่าเป็นกลไกที่มีความสัมพันธ์
และเป็นการเปิดโอกาสให้ผู้ร่วมงานเข้ามามีส่วนร่วม



ในการบริหารภายในองค์กร สอดคล้องกับ มยุรา ศรีสุนทร (2555: 33) ที่กล่าวว่า ภาวะผู้นำแบบมีส่วนร่วม คือ ผู้นำที่แสวงหาความคิดและข้อเสนอแนะต่างๆ จากผู้ร่วมงาน มาพิจารณาในการปฏิบัติงานและการตัดสินใจ สอดคล้องกับ ดวงใจ บุญหล้า (2556: 39) ที่กล่าวว่า ภาวะผู้นำแบบมีส่วนร่วม คือ ผู้นำที่แสดงพฤติกรรมต่อผู้ใต้บังคับบัญชาด้วยการขอคำปรึกษาก่อนที่จะตัดสินใจ ขอความคิดเห็นและข้อเสนอแนะ กระตุ้นให้มีส่วนร่วมในการตัดสินใจและกระตุ้นให้มีการทำงานเป็นทีม สอดคล้องกับ วิโรจน์ สารรัตน์ (2557: 26) ที่กล่าวถึง พฤติกรรมภาวะผู้นำแบบมีส่วนร่วมว่ามีการปรึกษาหารือซึ่งกันและกัน ขอความเห็นหรือข้อเสนอแนะและนำความเห็นมาประกอบการตัดสินใจ สอดคล้องกับ อรุณ รักธรรม (2558: 199-204) ที่กล่าวว่า ภาวะผู้นำแบบมีส่วนร่วม คือ ความสามารถของผู้นำในฐานะที่เป็นผู้นำขององค์กรที่จะเลือกเทคนิควิธีการจัดการอย่างไร เพื่อที่จะทำให้ทรัพยากรต่างๆ ที่มีอยู่อย่างจำกัดในองค์กรนั้นๆ ได้ถูกนำมาใช้ให้เกิดประโยชน์อย่างสูงสุด กล่าวอีกนัยหนึ่งก็คือ การอยู่รอดความเจริญก้าวหน้าขององค์กรนั้น ขึ้นอยู่กับความสามารถของผู้บริหารหรือผู้นำภายในองค์กรในการที่จะเลือกเทคนิคและวิธีการจัดการ ในอันที่จะก่อให้เกิดประสิทธิภาพและประสิทธิผลของตนนั่นเอง การบริหารจัดการในองค์กร คงไม่ใช่เป็นเพียงการบริหารเพื่อความอยู่รอดเท่านั้น ผู้บริหารหรือผู้นำองค์กรจำเป็นต้องปรับปรุงเปลี่ยนแปลงแก้ไขระบบภายในองค์กรให้สอดคล้องกับสภาวะการณ์ที่เปลี่ยนแปลงเทคนิคการบริหารแบบมีส่วนร่วมโดยเปิดโอกาสให้ทุกคนร่วมบริหารจัดการจึงถูกนำมาใช้ สอดคล้องกับ วิรัช คุ่มกลาง (2560: 31-32) ที่กล่าวว่า พฤติกรรมภาวะผู้นำแบบมีส่วนร่วม คือ ความสามารถของผู้นำที่จะดึงศักยภาพในตัวของผู้ตามแต่ละคนออกมาใช้ให้มากที่สุด เพื่อความสำเร็จของงานโดยที่ผู้นำนั้นต้องมีลักษณะที่เอื้อต่อการให้ความร่วมมือของผู้ใต้บังคับบัญชา เช่น ความเป็นมิตร มีมนุษยสัมพันธ์ที่ดี มีการเปิดโอกาส ให้ผู้ใต้บังคับบัญชาได้เข้ามามีส่วนร่วมในการตัดสินใจในการบริหารงาน มีการปรึกษาหารือร่วมกันทั้งสองฝ่าย ส่งผลให้เกิดการยอมรับนับถือซึ่งกันและกัน มีการแสวงหาวิธีการทำงานร่วมกัน เพื่อให้ประสบผลสำเร็จ สอดคล้องกับ ลัดดาวัลย์ สมตน (2561: 31-32) ที่กล่าวว่า ภาวะผู้นำแบบมีส่วนร่วม คือ ผู้บริหารที่ส่งเสริม ให้ครูมีส่วนร่วมในการกำหนดนโยบาย ขั้นตอนการปฏิบัติงานของโรงเรียนมีการตัดสินใจ โดยใช้ความคิดเห็นของกลุ่มครู โดยให้ครูมีส่วนร่วมในการแสดงความคิดเห็น แก้ปัญหา ตัดสินใจ และประเมินผลการปฏิบัติงานของโรงเรียนผู้บริหารลงมือปฏิบัติงาน และกิจกรรมของโรงเรียนร่วมกับครู ประกอบด้วย 4 ด้าน คือ 1) การมีส่วนร่วมในการตัดสินใจ หมายถึง ผู้บริหารส่งเสริมให้ครูมีส่วนร่วมในการค้นหาปัญหาและสาเหตุของปัญหา ตลอดจนจัดลำดับความสำคัญของปัญหา ครูมีส่วนร่วมในการกำหนดนโยบาย ขั้นตอนการปฏิบัติงานของโรงเรียนตัดสินใจโดยใช้ความคิดเห็นของกลุ่ม 2) การมีส่วนร่วมในการปฏิบัติกร หมายถึง ผู้บริหารส่งเสริมให้ครูมีส่วนร่วมในการดำเนินงาน โดยครูสามารถใช้ทักษะและความสามารถอย่างเต็มที่ในการปฏิบัติ ผู้บริหารลงมือปฏิบัติงานและกิจกรรมของโรงเรียน ร่วมกับครู 3) การมีส่วนร่วมในผลประโยชน์ หมายถึง ผู้บริหารส่งเสริมให้ครูมีส่วนร่วมในการแสดงความคิดเห็น แก้ปัญหา ตัดสินใจ เพื่อผลประโยชน์กับโรงเรียน ครูมีส่วนร่วมในการนำการปฏิบัติงานนั้นมาใช้ให้เกิดประโยชน์ทั้งด้านวัตถุและจิตใจ โดยอยู่บนพื้นฐานความเท่าเทียมกัน 4) การมีส่วนร่วมในการประเมินผล หมายถึง ผู้บริหารส่งเสริมให้ครูมีส่วนร่วม ในการประเมินผลการปฏิบัติงานของโรงเรียน เพื่อการแก้ไขปรับปรุง และพัฒนาคุณภาพ การปฏิบัติงานของโรงเรียนให้ดียิ่งขึ้น สอดคล้องกับ เฮ้าส์และมิทเชลล์ (House & Mitchell, 1978: 83) ที่กล่าวว่า ภาวะผู้นำแบบมีส่วนร่วม คือ ผู้นำที่เปิดโอกาสให้พนักงานมีส่วนร่วมในการตัดสินใจ มีส่วนร่วมในการปรึกษาหารือ และมีส่วนร่วมในการบริหารอื่นๆ ในลักษณะการส่งเสริมหรือสนับสนุนความคิดที่เป็นอิสระ การวิเคราะห์ปัญหา การเลือกเป้าหมาย และการวางแผน โดยผู้นำให้การดูแลเอาใจใส่อย่างใกล้ชิด รวมทั้งแสดงให้เห็นถึงเป้าหมายขององค์กร ตลอดจนการแบ่งปันข้อมูลข่าวสาร ให้กับผู้ใต้บังคับบัญชาอย่างเหมาะสม และสอดคล้องกับ โคเฮนและอัฟฮอฟฟ์ (Cohen & Uphoff, 1980: 219) ที่กล่าวว่า ภาวะผู้นำแบบมีส่วนร่วม คือ ผู้นำที่ก่อให้เกิดการมีส่วนร่วม 4 รูปแบบได้แก่ 1) การมีส่วนร่วมในการตัดสินใจ (Decision Making) ประกอบไปด้วย 3 ขั้นตอน คือ ขั้นริเริ่มตัดสินใจ ขั้นดำเนินการตัดสินใจ และขั้นตัดสินใจในการปฏิบัติการ 2) การมีส่วนร่วมในการปฏิบัติการ (Implementation) ประกอบด้วยการสนับสนุนด้านทรัพยากร



การบริหาร และการประสานขอความช่วยเหลือ 3) การมีส่วนร่วมในการรับผลประโยชน์ (Benefits) ทั้งด้านวัตถุ ด้านสังคม และผลประโยชน์ส่วนบุคคล และ 4) การมีส่วนร่วมในการประเมินผล (Evaluation) ทั้งการติดตามประเมินผล

ทั้งนี้แสดงให้เห็นว่า ผู้บริหารสถานศึกษาสังกัดสำนักงานเขตพื้นที่การศึกษามัธยมศึกษาบึงกาฬ มีภาวะผู้นำแบบมีส่วนร่วมในกระบวนการตัดสินใจเกี่ยวกับเรื่องที่มีหน้าที่รับผิดชอบ และวิธีดำเนินการเกี่ยวข้องกับการปฏิบัติงานตามแผนงาน โครงการ กิจกรรม ดังนั้น การที่ผู้บริหารสถานศึกษามีภาวะผู้นำแบบมีส่วนร่วม ในด้านการตัดสินใจ การแก้ปัญหา การยอมรับความคิดเห็น การปฏิบัติการ และการวางแผน เป็นการพัฒนา ส่งเสริม สนับสนุน ให้บุคลากรในองค์กรสามารถปฏิบัติงานให้มีประสิทธิภาพในสถานศึกษา เพื่อพัฒนาสถานศึกษาให้มีคุณภาพตามเป้าหมายและได้รับประโยชน์สูงสุด

2. ผลการศึกษาภาวะผู้นำแบบมีส่วนร่วมของผู้บริหารสถานศึกษา ในสังกัดสำนักงานเขตพื้นที่การศึกษามัธยมศึกษาบึงกาฬ อยู่ในระดับมาก ทั้งโดยรวมและรายด้านทุกด้าน ทั้งนี้ อาจเนื่องมาจากได้มีการจัดอบรมประชุมสัมมนาสำหรับผู้บริหารสถานศึกษาในสังกัด ให้เกิดความรู้ ความเข้าใจเกี่ยวกับการบริหารสถานศึกษาให้สอดคล้องกับแนวนโยบายของสำนักงานคณะกรรมการการศึกษาขั้นพื้นฐาน ที่เน้นการปฏิบัติงานเชิงบูรณาการ มีการกระจายอำนาจและบริหารจัดการตามหลักธรรมาภิบาล มีการพัฒนาครู และบุคลากรทางการศึกษาที่มีคุณภาพมาตรฐาน และเปิดโอกาสให้ทุกภาคส่วนเข้ามามีส่วนร่วมในการบริหารจัดการ ซึ่งตรงกับข้อค้นพบจากการสังเคราะห์แนวคิด ทฤษฎีของนักวิชาการและนักการศึกษา มี 5 องค์ประกอบ ได้แก่ การมีส่วนร่วมในการตัดสินใจ การแก้ไขปัญหา การยอมรับความคิดเห็น การมีส่วนร่วมในการปฏิบัติการ และการวางแผน ซึ่งความสำคัญผู้บริหารจะต้องมีภาวะผู้นำแบบมีส่วนร่วม เพื่อให้ประสบความสำเร็จตามวัตถุประสงค์ของการดำเนินงาน สอดคล้องกับ โคเฮนและอัฟฮอฟฟ์ (Cohen & Uphoff, 1980: 219) ที่กล่าวว่า ภาวะผู้นำแบบมีส่วนร่วม คือ ผู้นำที่ก่อให้เกิดการมีส่วนร่วมในด้านการตัดสินใจ (Decision Making) การปฏิบัติการ (Implementation) การรับผลประโยชน์ (Benefits) และการประเมินผล (Evaluation) การติดตามประเมินผล จาก 36 ตัวชี้วัด ซึ่งพิจารณาโดยผู้ทรงคุณวุฒิจำนวน 5 คน ในส่วนประเด็น ภาวะผู้นำแบบมีส่วนร่วมด้านการมีส่วนร่วมในการตัดสินใจ สอดคล้องกับ มยุรา ศรีสุนทร (2555: 33) ที่กล่าวว่า ผู้นำที่แสวงหาความคิดและข้อเสนอแนะต่างจากผู้ใต้บังคับบัญชา นำมาพิจารณาในการปฏิบัติงานการตัดสินใจ สอดคล้องกับ วิโรจน์ สารรัตนะ (2557: 26) ที่กล่าวว่า เป็นการปรึกษาหารือซึ่งกันและกันขอความเห็นหรือข้อเสนอแนะและนำความเห็นมาประกอบการตัดสินใจ สอดคล้องกับ เฮ้าและมิทเชลล์ (House & Mitchell, 1978: 83) ที่กล่าวว่า การมีส่วนร่วมในการปรึกษาหารือ และการมีส่วนร่วมในการบริหารอื่นๆ การวิเคราะห์ปัญหาการเลือกเป้าหมาย และการวางแผน โดยผู้นำให้การดูแลเอาใจใส่อย่างใกล้ชิด รวมทั้งแสดงให้เห็นถึงเป้าหมายขององค์กร สอดคล้องกับ อรุณ รักธรรม (2558: 199-204) ที่กล่าวว่าความเจริญก้าวหน้าขององค์กรนั้นๆ ขึ้นอยู่กับความสามารถของผู้นำที่จะเลือกเทคนิคและวิธีการเพื่อให้เกิดประสิทธิภาพและประสิทธิผล มีการปรับปรุงเปลี่ยนแปลงแก้ไขระบบภายในให้สอดคล้องกับสถานะที่เปลี่ยนแปลง โดยเปิดโอกาสให้ทุกคนร่วมบริหารจัดการ สอดคล้องกับ วิรัช คุ้มกลาง (2560: 31-32) ที่กล่าวว่า ความสามารถผู้นำคือการดึงศักยภาพในตัวของผู้ร่วมงาน แต่ละคนออกมาใช้ให้มากที่สุด เพื่อความสำเร็จของงานโดยที่ผู้นำนั้นต้องมีลักษณะที่เอื้อต่อการให้ความร่วมมือของผู้ร่วมงาน เช่น มีความเป็นมิตร มีมนุษยสัมพันธ์ที่ดี มีการเปิดโอกาสให้ผู้ร่วมงานเข้ามามีส่วนร่วมในการตัดสินใจการบริหารงาน มีการปรึกษาหารือร่วมกัน ทำให้เกิดการยอมรับซึ่งกันและกันมีการแสวงหาการทำงานร่วมกัน เพื่อให้ประสบความสำเร็จ สอดคล้องกับ ลัดดา สมตน (2561: 31-32) ที่กล่าวว่า ผู้นำ ควรมีการส่งเสริมให้ผู้ร่วมงานมีส่วนร่วมในการกำหนดนโยบาย ขั้นตอนการปฏิบัติงาน มีส่วนร่วมในการแสดงความคิดเห็น การแก้ปัญหา การตัดสินใจ และประเมินผลการทำงานร่วมกัน

ผลการวิจัยที่พบ สอดคล้องกับที่ ไอรินทร์ ดอนแฮมม (2556: 49-50) ได้ศึกษาพฤติกรรมภาวะผู้นำแบบมีส่วนร่วมของผู้บริหารสถานศึกษา สังกัดสำนักงานเขตพื้นที่การศึกษากาญจนบุรี เขต 3 พบว่า โดยภาพรวมและรายด้าน



อยู่ในระดับมาก สอดคล้องกับที่ วิรัช คุ่มกลาง (2560: 118-122) ได้ศึกษา พฤติกรรมภาวะผู้นำแบบมีส่วนร่วมที่เป็นจริงของผู้บริหารโรงเรียนประถมศึกษาขนาดเล็กในจังหวัดนครราชสีมา พบว่า พฤติกรรมภาวะผู้นำแบบมีส่วนร่วมที่เป็นจริงของผู้บริหารโรงเรียนประถมศึกษาขนาดเล็กในจังหวัดนครราชสีมาเรียงตามลำดับค่าเฉลี่ยปฏิบัติจากมากไปหาน้อย 5 ด้าน คือ ด้านการแก้ไขปัญหา ด้านการยอมรับความคิดเห็น ด้านการวางแผน ด้านการให้คำปรึกษา และด้านการสร้างขวัญและกำลังใจ ตามลำดับ โดยรวมและรายด้านอยู่ในระดับมาก สอดคล้องกับที่ วิระภรณ์ ปานจันทร์ (2558: 264-265) ได้ศึกษาความสัมพันธ์ระหว่างการบริหารแบบมีส่วนร่วมกับการบริหารงานวิชาการของโรงเรียน สังกัดสำนักงานเขตพื้นที่การศึกษามัธยมศึกษา เขต 1 พบว่า ระดับการบริหารแบบมีส่วนร่วมของโรงเรียน โดยรวมและรายด้านพบว่าอยู่ในระดับมาก โดยด้านการบริหารแบบมีส่วนร่วม ในผลประโยชน์ ด้านการมีส่วนร่วมในการปฏิบัติการและด้านการมีส่วนร่วมในการประเมินผล ตามลำดับ และสอดคล้องกับที่ สุพรรณิ กุลโสภิส (2559: 91-92) ได้ศึกษา การบริหารแบบมีส่วนร่วมกับมาตรฐานคุณภาพการศึกษาด้านผู้เรียนในโรงเรียน สังกัดสำนักงานเขตพื้นที่การศึกษามัธยมศึกษา เขต 1 โดยรวมและรายด้านอยู่ในระดับมาก โดยเรียงลำดับตาม ดังนี้ การมีส่วนร่วมในการรับผลประโยชน์ การมีส่วนร่วมในการดำเนินงาน การมีส่วนร่วมในการประเมินผล และการมีส่วนร่วมในการตัดสินใจ

ข้อเสนอแนะ

จากการศึกษาการวิจัยเรื่อง ภาวะผู้นำแบบมีส่วนร่วมของผู้บริหารสถานศึกษา สังกัดสำนักงานเขตพื้นที่การศึกษามัธยมศึกษาบึงกาฬ ครั้งนี้ ผู้วิจัยมีข้อเสนอแนะดังนี้

1. ข้อเสนอแนะสำหรับการนำผลการวิจัยไปใช้

1.1 จากผลการวิจัย พบว่า ผู้บริหารสถานศึกษา สังกัดสำนักงานการศึกษามัธยมศึกษาบึงกาฬ มีภาวะผู้นำแบบมีส่วนร่วมอยู่ในระดับมากทุกด้าน แต่ด้านการมีส่วนร่วมในการตัดสินใจ มีค่าเฉลี่ยน้อยที่สุด ดังนั้น ผู้บริหารสถานศึกษาควรมีส่วนร่วมในด้านการตัดสินใจ โดยเฉพาะการกำหนดนโยบาย วัตถุประสงค์ กำหนดทางเลือก ปรับเปลี่ยน เปลี่ยนแปลงพัฒนาโครงการ มีส่วนร่วมในงานที่รับผิดชอบ ค้นหาปัญหา และสาเหตุของปัญหา ที่เกิดขึ้นภายในองค์กร เพื่อนำไปสู่การตัดสินใจและก่อให้เกิดประโยชน์สูงสุดต่อองค์กร

1.2 จากผลการวิจัย พบว่า ภาวะผู้นำแบบมีส่วนร่วมของผู้บริหารสถานศึกษา สังกัดสำนักงานการศึกษามัธยมศึกษาบึงกาฬ อยู่ในระดับมากนั้น ควรทำยุทธศาสตร์การอบรมเพื่อให้ผู้บริหารสถานศึกษา เห็นถึงความสำคัญของตัวแปรภาวะผู้นำแบบมีส่วนร่วมทั้ง 5 ด้าน โดยเฉพาะอย่างยิ่ง ด้านการมีส่วนร่วมในการตัดสินใจ ด้านการแก้ไขปัญหา ด้านการยอมรับความคิดเห็น ด้านการมีส่วนร่วมในการปฏิบัติการ และด้านการวางแผน เพื่อให้บุคลากรปฏิบัติงานได้เต็มกำลังความรู้ ความสามารถ ร่วมกันทำงานให้ประสบผลสำเร็จตามเป้าหมาย อย่างเป็นรูปธรรม และมีการพัฒนาในระดับที่สูงขึ้น

2. ข้อเสนอแนะในการวิจัยครั้งต่อไป

2.1. ควรศึกษาแบบปฏิบัติการที่เป็นเลิศ (Best Practice) ด้านภาวะผู้นำแบบมีส่วนร่วมของผู้บริหารสถานศึกษา สังกัดสำนักงานเขตพื้นที่การศึกษามัธยมศึกษาบึงกาฬ โดยศึกษาผู้บริหารจำแนก ตามขนาดของสถานศึกษา ที่ประสบความสำเร็จและมีผลงานเป็นที่ยอมรับโดยทั่วไป

2.2. ควรพัฒนาตัวแบบองค์ประกอบและตัวชี้วัดด้านภาวะผู้นำแบบมีส่วนร่วม สังกัดสำนักงานเขตพื้นที่การศึกษามัธยมศึกษาบึงกาฬ เพื่อให้ผู้บริหารสถานศึกษานำไปปฏิบัติอย่างเป็นรูปธรรม



เอกสารอ้างอิง

- ดวงใจ บุญหล้า. (2556). ความสัมพันธ์ระหว่างรูปแบบภาวะผู้นำกับความมีประสิทธิภาพผลของโรงเรียน ในสังกัดสำนักงานเขตพื้นที่การศึกษามัธยมศึกษา เขต 20. วิทยานิพนธ์ปริญญาศึกษาศาสตรมหาบัณฑิต สาขาวิชาการบริหารการศึกษามหาวิทยาลัยขอนแก่น.
- ดวงแก้ว กอแก้ว. (2543). ความสัมพันธ์ระหว่างการบริหารงานแบบมีส่วนร่วม ความพึงพอใจในการปฏิบัติงาน ความผูกพันในองค์กรและเจตคติต่อองค์กร : กรณีศึกษาราชการกรุงเทพมหานคร จำกัด (มหาชน) สาขาบางกะปิ. วิทยานิพนธ์ปริญญาวิทยาศาสตรมหาบัณฑิต สาขาวิชารัฐศาสตร์ มหาวิทยาลัยเกษตรศาสตร์.
- ชาญชัย อัจฉินสมาจาร. (2550). พฤติกรรมในองค์กร. พิมพ์ครั้งที่ 2. กรุงเทพฯ: ศูนย์สื่อเสริม กรุงเทพฯ.
- ทองอินทร์ อุบลชัย. (2556). ความสัมพันธ์ระหว่างภาวะผู้นำแบบผู้รับใช้ของผู้บริหารสถานศึกษากับการดำเนินงานระบบดูแลช่วยเหลือนักเรียนของโรงเรียน สังกัดสำนักงานเขตพื้นที่การศึกษาประถมศึกษาเลย เขต 1. วิทยานิพนธ์ปริญญาครุศาสตรมหาบัณฑิต สาขาวิชาการบริหารการศึกษามหาวิทยาลัยราชภัฏเลย.
- ธงชัย สันติวงษ์. (2540). การบริหารงานบุคคล. พิมพ์ครั้งที่ 9. กรุงเทพฯ: ไทยวัฒนาพานิช.
- บุญชม ศรีสะอาด. (2560). การวิจัยเบื้องต้น. พิมพ์ครั้งที่ 10. กรุงเทพฯ: สุวีริยาสาส์น.
- มยุรา ศรีสมุทร. (2555). การศึกษาแบบภาวะผู้นำของผู้บริหารสถานศึกษาตามทรรศนะของผู้บริหารสังกัดองค์กรปกครองส่วนท้องถิ่น. วิทยานิพนธ์ปริญญาครุศาสตรมหาบัณฑิต สาขาวิชาการบริหารการศึกษามหาวิทยาลัยราชภัฏอุบลราชธานี.
- ลัดดาวัลย์ สมทน. (2561). ความสัมพันธ์ระหว่างภาวะผู้นำแบบมีส่วนร่วมกับงานประกันคุณภาพการศึกษาของโรงเรียนขนาดเล็ก สังกัดสำนักงานเขตพื้นที่การศึกษาประถมศึกษาสระบุรี เขต 1. วิทยานิพนธ์ปริญญาครุศาสตรมหาบัณฑิต สาขาวิชาการบริหารการศึกษามหาวิทยาลัยเทคโนโลยีราชมงคลธัญบุรี.
- ลัดดาวัลย์ สวัสดิ์รักษ์กุล. (2545). ศึกษาลักษณะความเป็นผู้นำของนักศึกษาพยาบาลตำรวจในวิทยาลัยพยาบาลตำรวจ. วิทยานิพนธ์ปริญญาการศึกษามหาบัณฑิต สาขาวิชาการบริหารการศึกษามหาวิทยาลัยศรีนครินทรวิโรฒ.
- วิระภรณ์ ปานจันทร์. (2558). ความสัมพันธ์ระหว่างการบริหารแบบมีส่วนร่วมกับการบริหารวิชาการของโรงเรียนสังกัดสำนักงานเขตพื้นที่การศึกษามัธยมศึกษา เขต 1. วิทยานิพนธ์ปริญญาศึกษาศาสตรมหาบัณฑิต สาขาวิชาศึกษาศาสตร์ มหาวิทยาลัยราชภัฏสวนสุนันทา.
- วิรัช คุ่มกลาง. (2560). รูปแบบการพัฒนาพฤติกรรมภาวะผู้นำแบบมีส่วนร่วมของผู้บริหาร โรงเรียนประถมศึกษาขนาดเล็ก ในจังหวัดนครราชสีมา. วิทยานิพนธ์ปริญญาครุศาสตรดุษฎีบัณฑิต สาขาวิชาภาวะผู้นำทางการบริหารการศึกษามหาวิทยาลัยราชภัฏนครราชสีมา.
- วิโรจน์ สารัตนะ. (2557). แนวคิด ทฤษฎีและประเด็นเพื่อการบริหารทางการศึกษา. กรุงเทพฯ: ซีเอ็ดบุ๊คส์เซ็นเตอร์.
- วารีวรรณ คงชุม. (2549). ความสัมพันธ์ระหว่างปัจจัยส่วนบุคคล ภาวะผู้นำแบบมีส่วนร่วมพฤติกรรมดูแลของหัวหน้าหอผู้ป่วย กับความพึงพอใจในงานของพยาบาลวิชาชีพโรงพยาบาลทั่วไป เขตภาคตะวันออกเฉียงเหนือ. วิทยานิพนธ์ปริญญาพยาบาลศาสตรมหาบัณฑิต สาขาวิชาสาขาวิชาการบริหารการศึกษามหาวิทยาลัยบูรพา.
- สัมมา ธนินิชย์. (2553). หลักทฤษฎีและปฏิบัติการบริหารการศึกษ. กรุงเทพฯ: ข้าวฟ่าง.
- สมเดช สีแดง. (2553). การบริหารแบบมีส่วนร่วม. สืบค้นเมื่อวันที่ 3 มกราคม 2561, จาก <http://gotoknow.org/blog/mathu/334443>.



- สำนักงานเขตพื้นที่การศึกษามัธยมศึกษาบึงกาฬ. (2563) *การสังเคราะห์รายงานผลการประเมินตนเองของสถานศึกษา (SAR) ปีการศึกษา 2563*. บึงกาฬ: สำนักงานฯ.
- สำนักงานคณะกรรมการการศึกษาขั้นพื้นฐาน. (2563). *คู่มือการคัดเลือกสถานศึกษาและสำนักงานเขตพื้นที่การศึกษา เพื่อรับรางวัลระบบการดูแลช่วยเหลือนักเรียน ประจำปี 2563*. กรุงเทพฯ: กระทรวงฯ.
- สำนักบริหารงานการศึกษาพิเศษ สำนักงานคณะกรรมการการศึกษาขั้นพื้นฐาน. (2558). *รายงาน ผลการศึกษา : แนวทางการบริหารจัดการศึกษาสำหรับผู้เรียนที่มีความต้องการจำเป็นในประเทศไทย*. กรุงเทพฯ: โรงพิมพ์สำนักงานพระพุทธศาสนาแห่งชาติ.
- สุพรรณิ กุลโสภิต. (2559). *การบริหารแบบมีส่วนร่วมกับมาตรฐานคุณภาพการศึกษาด้านผู้เรียน ในโรงเรียน สังกัดสำนักงานเขตพื้นที่การศึกษามัธยมศึกษา เขต 1*. วิทยานิพนธ์ปริญญาศึกษาศาสตรมหาบัณฑิต สาขาวิชาการบริหารการศึกษา มหาวิทยาลัยศิลปากร.
- สุชาติ อักษรกริช. (2563). *ความสัมพันธ์ระหว่างพฤติกรรมผู้นำแบบมีส่วนร่วมของผู้บริหารสถานศึกษา กับการบริหารงานวิชาการของสถานศึกษา สังกัดสำนักงานเขตพื้นที่การศึกษามัธยมศึกษาเขต 5 จังหวัดอ่างทอง*. วิทยานิพนธ์ปริญญาครุศาสตรมหาบัณฑิต สาขาวิชาการบริหารการศึกษา มหาวิทยาลัยราชภัฏพระนครศรีอยุธยา.
- อาภาพรรณ สุตันทนก. (2544). *ความต้องการและการยอมรับการมีส่วนร่วมในกระบวนการ จัดการศึกษาขั้นพื้นฐาน ของผู้นำองค์กรศาสนาในจังหวัดชุมพร*. วิทยานิพนธ์ปริญญาศึกษา ศาสตรมหาบัณฑิต สาขาวิชาศึกษาศาสตร์ มหาวิทยาลัยสุโขทัยธรรมาธิราช.
- อรุณ รักธรรม. (2558). *พฤติกรรมการบริหารองค์การ*. กรุงเทพฯ: มหาวิทยาลัยธรรมศาสตร์.
- ไอรินทร์ ดอนแหยม. (2556). *การศึกษาพฤติกรรมภาวะผู้นำแบบมีส่วนร่วมของผู้บริหารสถานศึกษา สังกัดสำนักงานเขตพื้นที่การศึกษาประถมศึกษากาญจนบุรี เขต 3*. วิทยานิพนธ์ปริญญาศึกษาศาสตรมหาบัณฑิต สาขาวิชาการบริหารการศึกษา มหาวิทยาลัยนอร์ทกรุงเทพ.
- Cohen, J. M., & Uphoff, N. T. (1980). *Rural development participation: concept and measure for project design implementation and evaluation: Rural development committee center for international Studies*. New York: Cornell University Press.
- Donnelly, J. R. (1987). *Foundation on management*. Homewood, Illinois: Business.
- Flippo, Edwin. (1966). *Management : A behavioral approach*. New York: Allyn and Bacom.
- House, R. J., & T. R. Mitchell. (1978). "Path-goal theory of leadership". *Journal of Contemporary Business*. 3(7): 1-97.
- Krejcie, R. V., & Morgan, D. W. (1970). Determining sample size for research activities. *Educational and Psychological Measurement*, 30(3): 607-610.
- Likert, R. R. (1961). *New pattern of management*. New York: McGraw-Hill Book.
- Reddin. (1970). *The 3D management style theory*. New York: McGraw-Hill Book.
- Swansburg, R. M. (1996). *Management and leadership for nurse managers*. Boston: Jones and Bartlett.
- Tannenbaum and Schmidt. (1963). *How to choose a leadership patten, reading in management*. Cincinnati, Ohio: South-Western.