



ED-14

การศึกษาภาวะผู้นำเชิงนวัตกรรมของผู้บริหารสถานศึกษา สังกัดสำนักงานเขตพื้นที่การศึกษา
ประถมศึกษาอุดรธานี

A Study of the Innovative Leadership of School Administrators under the Office of
Udonthani Primary Educational Service Area

สุรีพร อย่างสวย¹ และพนายุทธ เชยบาล²

Sureeporn Yangsuay¹, and Panayuth Choeybal²

¹นักศึกษาลัทธิศาสตรมหาบัณฑิต สาขาวิชาการบริหารการศึกษา มหาวิทยาลัยราชภัฏอุดรธานี

²อาจารย์ประจำคณะครุศาสตร์ มหาวิทยาลัยราชภัฏอุดรธานี

อีเมล: chompoo.sureeporn@gmail.com

บทคัดย่อ

การวิจัยครั้งนี้มีวัตถุประสงค์เพื่อ 1) ศึกษาองค์ประกอบและตัวชี้วัดภาวะผู้นำเชิงนวัตกรรมของผู้บริหารสถานศึกษา และ 2) ศึกษาภาวะผู้นำเชิงนวัตกรรมของผู้บริหารสถานศึกษา สังกัดสำนักงานเขตพื้นที่การศึกษาประถมศึกษาอุดรธานี การวิจัยแบ่งเป็น 2 ระยะ ระยะที่ 1 ศึกษาองค์ประกอบและตัวชี้วัดภาวะผู้นำเชิงนวัตกรรมของผู้บริหารสถานศึกษา โดยศึกษาจากแบบปฏิบัติการที่เป็นเลิศ เป็นผู้บริหารสถานศึกษา จำนวน 3 คน ที่มาจากการเลือกแบบเจาะจง โดยการสัมภาษณ์เชิงลึก และยืนยันองค์ประกอบและตัวชี้วัดภาวะผู้นำเชิงนวัตกรรมโดยผู้เชี่ยวชาญ จำนวน 5 คน เครื่องมือในการวิจัยเป็นแบบสัมภาษณ์ แบบไม่มีโครงสร้างตายตัว และแบบยืนยันองค์ประกอบและตัวชี้วัดภาวะผู้นำเชิงนวัตกรรม วิเคราะห์ข้อมูลโดยการวิเคราะห์เชิงเนื้อหา และร้อยละ ระยะที่ 2 ศึกษาภาวะผู้นำเชิงนวัตกรรมของผู้บริหารสถานศึกษา กลุ่มตัวอย่างเป็นครูผู้สอน จำนวน 368 คน โดยใช้วิธีการสุ่มกลุ่มตัวอย่างแบบแบ่งชั้น เครื่องมือเป็นแบบสอบถาม มาตรฐานประมาณค่า 5 ระดับ มีความเชื่อมั่น เท่ากับ .989 สถิติที่ใช้ในการวิเคราะห์ข้อมูล คือ การแจกแจงความถี่ ร้อยละ ค่าเฉลี่ย และส่วนเบี่ยงเบนมาตรฐาน

ผลการวิจัยพบว่า

1. องค์ประกอบภาวะผู้นำเชิงนวัตกรรมของผู้บริหารสถานศึกษา มี 4 องค์ประกอบ 30 ตัวชี้วัด ดังนี้

1.1 องค์ประกอบการมีวิสัยทัศน์เพื่อการเปลี่ยนแปลงมีจำนวน 7 ตัวชี้วัด

1.2 องค์ประกอบการมีส่วนร่วม/การทำงานเป็นทีมมีจำนวน 7 ตัวชี้วัด

1.3 องค์ประกอบความคิดสร้างสรรค์มีจำนวน 7 ตัวชี้วัด

1.4 องค์ประกอบการสร้างบรรยากาศองค์การนวัตกรรมมีจำนวน 9 ตัวชี้วัด

2. ภาวะผู้นำเชิงนวัตกรรมของผู้บริหารสถานศึกษา สังกัดสำนักงานเขตพื้นที่การศึกษาประถมศึกษาอุดรธานี อยู่ในระดับมาก

คำสำคัญ: ภาวะผู้นำเชิงนวัตกรรม; ผู้บริหารสถานศึกษา; สังกัดสำนักงานเขตพื้นที่การศึกษาประถมศึกษาอุดรธานี



Abstract

The purposes of this research were to 1) study the components and indicators of Innovative leadership of school administrators, and 2) study Innovative leadership of school administrators under the office of Udon Thani primary educational service area. In the research was conducted associated with 2 phases. The first phase was to investigate the components of the Innovative leadership of school administrators. The best practice was studied out of 3 school administrators who were selected purposively for the in-depth interviewing and There were 5 experts to verify the components. The instruments were unstructured interview form and component content analysis and percentage were used in data analysis. The second phase was to study the innovative leadership of school administrators. The samples were 368 teachers. They came from stratified random sampling. The instrument was a 5 rating-scales questionnaire with the reliability of .989. The statistics used for data analysis were frequency distribution, percentage, mean, and standard deviation.

The results of the research showed that

1. the components of Innovative leadership of school administrators had 4 components and 30 indicators as follows

- 1.1 7 indicators in Visionary for change
- 1.2 7 indicators of collaboration /team work
- 1.3 7 indicators of the creativity component
- 1.4 9 indicators of innovative organization climate

2. The Innovative leadership, school administrators under the office of Udon Thani primary educational service area, was at in the high level.

Keywords: Innovative Leadership; School Administrators; Udon Thani Primary Educational Service Area Office

บทนำ

ปัจจุบันการศึกษาของไทยมีปัจจัยต่าง ๆ ที่ส่งผลต่อแนวโน้มของการศึกษาในประเทศ แท้จริงแล้วไม่ได้มีเพียงเรื่องของกระบวนการสอน ครูผู้สอน หรือตัวเด็กเองเท่านั้น แต่รวมไปถึงปัจจัยภายนอกที่สำคัญและมีผลกับความสำเร็จ (ประหยัด พิมพา, 2561: 243) ซึ่งมีปัญหาด้านการพัฒนาผู้เรียนที่พบว่า ผลสัมฤทธิ์ทางการเรียน NT และ O-NET ต่ำกว่าเกณฑ์มาตรฐานบางวิชา มีทักษะการคิดวิเคราะห์อย่างมีวิจารณญาณมีการฝึกทักษะและพัฒนาน้อย และมีนิสัยรักการอ่านแสวงหาความรู้น้อย อีกทั้งยังมีปัญหาด้านการจัดการเรียนการสอนในเรื่องของการมีครูต่ำกว่าเกณฑ์มาก ครูส่วนใหญ่มีวุฒิไม่ตรงกับวิชาที่สอน ครูส่วนหนึ่งยังไม่พัฒนารูปแบบวิธีการจัดการเรียนการสอนที่หลากหลายให้สอดคล้องกับศักยภาพและความต้องการของนักเรียน และมีทักษะการใช้สื่ออุปกรณ์การเรียนการสอน เทคโนโลยี นวัตกรรมทางการศึกษา ซึ่งเป็นสิ่งที่ต้องปรับปรุง (สำนักงานเขตพื้นที่การศึกษาประถมศึกษาอุดรธานี เขต 3, 2563: 9) ผู้บริหารจึงเป็นบุคคลสำคัญในการขับเคลื่อนการดำเนินงานด้านการศึกษาให้มีคุณภาพ ประสิทธิภาพในทุกมิติ โดยใช้เพื่อมุ่งเป้าหมาย คือ ผู้เรียนทุกช่วงวัย (อมรา จันทะไทย, พงษ์พัฒน์ วงษ์สุน และ สยมพล จันทะแจ้ง, 2564:37)



ในการบริหารและจัดการการศึกษาในปัจจุบันนี้ จะเห็นได้ว่านวัตกรรมและเทคโนโลยีเริ่มเข้ามามีบทบาทมาก ผู้บริหารสถานศึกษารวมทั้งครูอาจารย์จะต้องมีความรู้ความเข้าใจและมีทักษะจึงจะใช้เทคโนโลยีได้อย่างมีประสิทธิภาพ โรงเรียนสามารถนำนวัตกรรมและเทคโนโลยีมาใช้ในหลายลักษณะ นอกจากการสอน นวัตกรรมและเทคโนโลยียังมีบทบาทสำคัญมากต่อการบริหาร ผู้บริหารสามารถนำนวัตกรรมมาใช้ในด้านต่าง ๆ ได้ นวัตกรรมและเทคโนโลยีสารสนเทศถูกนำไปใช้ในการศึกษาควบคู่ไปกับการนำไปใช้ด้านอื่น ๆ ผู้บริหารจึงต้องนำข้อมูลเหล่านี้มาวิเคราะห์และปรับตัวให้วิวัฒนาการควบคู่กับการนำไปใช้ประโยชน์ในส่วนที่ต้องการพัฒนา เนื่องจากนวัตกรรมและเทคโนโลยีมีการพัฒนาอย่างต่อเนื่อง และรวดเร็วมาก ผู้บริหารที่ต้องการพัฒนาโรงเรียนภายใต้การแข่งขันทางการศึกษาด้วยระบบคุณภาพและมาตรฐานสากลที่ทวีความรุนแรงมากยิ่งขึ้น ควรที่จะบริหารระบบสารสนเทศในองค์กร ความพร้อมของบุคลากรในการศึกษา ซึ่งครูเป็นปัจจัยหลักอย่างหนึ่งในการที่จะนำนวัตกรรมและเทคโนโลยีมาใช้ ครูจึงต้องเป็นผู้ช่วยพัฒนา ทางวิชาชีพครูอย่างต่อเนื่องอันนำไปสู่การเปลี่ยนแปลงการปฏิบัติงานที่มุ่งเน้นการสร้างสรรค์นวัตกรรม การเรียนการสอนและความเป็นครูมืออาชีพ (แพร์ปีสต์. Verbiest, 2008:1) และการศึกษาที่มุ่งเน้นเพียงตัวความรู้เป็นหลักจะไม่สามารถตอบสนองต่อความต้องการและการเปลี่ยนแปลงในอนาคตได้อย่างมีประสิทธิภาพ (กวีสุรา ชื่นอรุรา, 2559: 32) การสร้างการเปลี่ยนแปลงให้เกิดขึ้นในองค์กรจึงเป็นเรื่องจำเป็นอย่างยิ่งที่ผู้บริหารจะต้องใช้ทั้งเทคนิคในการบริหารจัดการ (Management) และความเป็นผู้นำ (Leadership) เพื่อนำพาองค์กรสู่ความสำเร็จในการเปลี่ยนแปลงได้ (อนุสุรา สุวรรณวงศ์, 2559: 164)

การบริหารสมัยใหม่นั้นผู้บริหารต้องมีคุณลักษณะของผู้บริหารสถานศึกษาที่แสดงออกถึงความฉลาดทางด้านนวัตกรรม อีกทั้งมีความเข้าใจและเข้าใจถึงปัญหาหรือโอกาสต่าง ๆ ด้วยความคิดที่สร้างสรรค์ และสามารถใช้ความรู้ ทักษะและประสบการณ์ที่ผ่านมาในการขับเคลื่อนและสร้างแรงบันดาลใจให้บุคลากร ในการสร้างนวัตกรรมในการพัฒนาสถานศึกษา (เนาวรัตน์ เขาวานถ, 2562: 10) เป็นผู้นำที่ใช้แนวทางการดำเนินใหม่ ๆ มีความสามารถในการนำนวัตกรรมใช้แก้ปัญหา (ไวส์ และเลแกรนด์. Weiss & Legrand, 2011 อ้างถึงใน เวียงวิวรรณ ทำพูล, 2557: 27) รวมทั้งประยุกต์ใช้วิธีการคิด วิธีการทำงานแนวทางใหม่ ๆ ในการสร้างงานที่มีประสิทธิภาพ และสร้างความร่วมมือ เพื่อให้งานบรรลุเป้าหมายที่จะนำไปสู่การสร้างสรรค์นวัตกรรมโดยคำนึงถึงปัจจัยต่าง ๆ ที่เกิดขึ้น (จิราภา ประพันธ์พัฒน์, 2560: 40) อีกทั้งการพัฒนา “นวัตกรรม” เป็นการสร้างสรรค์ คิดค้น พัฒนาสิ่งที่มีอยู่แล้ว หรืออาจจะเป็นสิ่งใหม่ เพื่อที่จะนำสิ่งนั้นไปใช้ในการปฏิบัติจริง เผยแพร่ และสามารถนำไปประยุกต์ใช้กับการทำงานได้ในบริบทของการศึกษา จะอยู่ในเรื่องของการบริหารจัดการทางด้านการจัดการศึกษา และการประยุกต์ใช้ในการจัดการเรียนการสอนในห้องเรียน (ธิดิ ธีระเกียรติ, 2565: ออนไลน์)

จากความสำคัญของปัญหาที่กล่าวมาข้างต้น ผู้วิจัยจึงสนใจศึกษาองค์ประกอบและตัวชี้วัดภาวะผู้นำเชิงนวัตกรรมของผู้บริหารสถานศึกษา และศึกษาภาวะผู้นำเชิงนวัตกรรมของผู้บริหารสถานศึกษา อยู่ในระดับใด โดยผู้วิจัยเห็นว่าข้อมูลและผลการศึกษาจะเป็นแนวทางในการปฏิบัติและปรับปรุงพฤติกรรมที่จะเป็นประโยชน์ต่อผู้บริหารสถานศึกษาและผู้ที่เกี่ยวข้องในด้านภาวะผู้นำเชิงนวัตกรรมของผู้บริหารสถานศึกษา อีกทั้งเพื่อพัฒนาสถานศึกษาสังกัดสำนักงานเขตพื้นที่การศึกษา ประถมศึกษาอุดรธานี เป็นประโยชน์ต่อ การบริหารจัดการการศึกษาไทยให้มีคุณภาพอย่างต่อเนื่อง ในยุคที่มีการเปลี่ยนแปลงให้เท่าทันต่อสถานการณ์ปัจจุบัน

วัตถุประสงค์การวิจัย

1. เพื่อศึกษาองค์ประกอบและตัวชี้วัดภาวะผู้นำเชิงนวัตกรรมของผู้บริหารสถานศึกษา สังกัดสำนักงานเขตพื้นที่การศึกษาประถมศึกษาอุดรธานี
2. เพื่อศึกษาภาวะผู้นำเชิงนวัตกรรมของผู้บริหารสถานศึกษา สังกัดสำนักงานเขตพื้นที่การศึกษาประถมศึกษาอุดรธานี



วิธีดำเนินการวิจัย

การวิจัยเรื่อง ภาวะผู้นำเชิงนวัตกรรมของผู้บริหารสถานศึกษา สังกัดสำนักงานเขตพื้นที่การศึกษาประถมศึกษาอุดรธานี โดยใช้ระเบียบวิธีการวิจัยแบบผสมผสานวิธี (Mixed Methods Research) ออกแบบการวิจัยในรูปแบบเชิงอธิบายเป็นลำดับ (Sequential Explanatory) ประกอบด้วย ระเบียบวิธีเชิงคุณภาพ (Qualitative Methods) และระเบียบวิธีเชิงปริมาณ (Quantitative Methods) ซึ่งการวิจัยครั้งนี้ผู้วิจัยกำหนดการดำเนินการวิจัยเป็น 2 ระยะ ดังนี้

ขั้นตอนที่ 1 การศึกษาองค์ประกอบ ตัวชี้วัด และแบบปฏิบัติการที่เป็นเลิศของภาวะผู้นำเชิงนวัตกรรมของผู้บริหารสถานศึกษา สังกัดสำนักงานเขตพื้นที่การศึกษาประถมศึกษาอุดรธานี มีการดำเนินงาน ดังนี้

1. การสังเคราะห์องค์ประกอบ ตัวชี้วัดภาวะผู้นำเชิงนวัตกรรมของผู้บริหารสถานศึกษา สังกัดสำนักงานเขตพื้นที่การศึกษาประถมศึกษาอุดรธานี

- 1.1 การศึกษาเอกสาร ตำรา และงานวิจัยที่เกี่ยวข้องกับภาวะผู้นำเชิงนวัตกรรมของผู้บริหารสถานศึกษา
- 1.2 สังเคราะห์แนวคิด ทฤษฎี และงานวิจัยที่เกี่ยวข้องของนักวิชาการต่าง ๆ เกี่ยวกับองค์ประกอบและตัวชี้วัดภาวะผู้นำเชิงนวัตกรรมของผู้บริหารสถานศึกษา

2. ศึกษาแบบปฏิบัติการที่เป็นเลิศของภาวะผู้นำเชิงนวัตกรรมของผู้บริหารสถานศึกษา ใช้วิธีการวิจัยเชิงคุณภาพ (Qualitative Research) ด้วยการสัมภาษณ์เชิงลึก (In-depth Interview) ผู้อำนวยการสถานศึกษาที่มีผลการปฏิบัติการที่เป็นเลิศด้านภาวะผู้นำเชิงนวัตกรรมโดยมีเกณฑ์การเลือกแบบเจาะจง (Purposive Selection) จำนวน 3 คน โดยเป็นบุคคลที่มีคุณสมบัติตามเกณฑ์ต่อไปนี้

- 2.1 เป็นผู้อำนวยการสถานศึกษา สังกัดสำนักงานเขตพื้นที่การศึกษาประถมศึกษาอุดรธานี ที่มีวิทยฐานะเชี่ยวชาญ
- 2.2 สำเร็จการศึกษาในระดับปริญญาโทหรือปริญญาเอก สาขาวิชาการบริหารการศึกษา
- 2.3 มีผลงานดีเด่นเชิงประจักษ์เกี่ยวกับภาวะผู้นำ เช่น เคยได้รับรางวัลหรือมีผลงานวิจัย และผลงานวิชาการเกี่ยวกับภาวะผู้นำเชิงนวัตกรรม

3. เครื่องมือในการวิจัย

เครื่องมือในการวิจัยในระยะที่ 1 เป็นแบบสัมภาษณ์แบบไม่มีโครงสร้างตายตัว (Unstructured Interview) ที่ผ่านการตรวจสอบโดยผู้เชี่ยวชาญ จำนวน 3 คน กล่าวคือ ผู้วิจัยกำหนดประเด็นคำถามหลักไว้ส่วนหนึ่ง และผู้วิจัยซึ่งเป็นผู้สัมภาษณ์ด้วยตนเองสามารถตั้งคำถามขึ้นในระหว่างการดำเนินการสัมภาษณ์ ซึ่งมีประเด็นเนื้อหาในการสัมภาษณ์ ดังนี้

3.1 ภาวะผู้นำเชิงนวัตกรรมของผู้บริหารสถานศึกษา 4 ด้าน ได้แก่ ด้านการมีวิสัยทัศน์เพื่อการเปลี่ยนแปลง ด้านการมีส่วนร่วม/การทำงานเป็นทีม ด้านความคิดสร้างสรรค์ และด้านสร้างบรรยากาศองค์การนวัตกรรม

3.2 นำประเด็นที่ได้จากการศึกษาเอกสารและงานวิจัยที่เกี่ยวข้อง และข้อมูลที่ได้มาจากการสัมภาษณ์เชิงลึกเกี่ยวกับภาวะผู้นำเชิงนวัตกรรมของผู้บริหารสถานศึกษา นำมาเป็นข้อมูลในการสร้างแบบสอบถามในระยะที่ 2 ต่อไป



4. วิธีการเก็บรวบรวมข้อมูล

การเก็บรวบรวมข้อมูลในการสัมภาษณ์เชิงลึกผู้บริหารสถานศึกษาที่ปฏิบัติการเป็นเลิศด้านภาวะผู้นำเชิงนวัตกรรม ผู้วิจัยมีวิธีดำเนินการเก็บรวบรวมข้อมูล ดังนี้

4.1 ผู้วิจัยขอหนังสือรับรองจากคณะกรรมการจริยธรรมการวิจัยในมนุษย์มหาวิทยาลัยราชภัฏอุดรธานี เมื่อได้รับแล้วจึงขอหนังสือจากบัณฑิตวิทยาลัย มหาวิทยาลัยราชภัฏอุดรธานี เพื่อขอความอนุเคราะห์ในการสัมภาษณ์เชิงลึกผู้บริหารสถานศึกษาที่ปฏิบัติการเป็นเลิศด้านภาวะผู้นำเชิงนวัตกรรมของผู้บริหารสถานศึกษาที่ส่งผลกระทบต่อความเป็นองค์การสมรรถนะสูงของสถานศึกษา สังกัดสำนักงานเขตพื้นที่การศึกษาประถมศึกษาอุดรธานี

4.2 ผู้วิจัยดำเนินการเก็บรวบรวมข้อมูลโดยการสัมภาษณ์กับกลุ่มผู้เชี่ยวชาญตามกรอบแนวคิดทั้ง 4 องค์ประกอบ ได้แก่ 1) การมีวิสัยทัศน์เพื่อการเปลี่ยนแปลง 2) การมีส่วนร่วม/การทำงานเป็นทีม 3) ความคิดสร้างสรรค์ และ 4) สร้างบรรยากาศองค์การนวัตกรรม ในระหว่างการสัมภาษณ์ผู้วิจัยมีการสรุปสะสม (Cumulative Summarization) ให้ผู้บริหารที่มีผลการปฏิบัติการที่เป็นเลิศด้านภาวะผู้นำเชิงนวัตกรรมฟังเป็นระยะ ๆ

5. การวิเคราะห์ข้อมูล

การวิเคราะห์ข้อมูลใช้การวิเคราะห์เนื้อหาจากการสัมภาษณ์ ข้อมูลเชิงคุณภาพที่ได้จากการสัมภาษณ์นำไปจำแนกข้อมูลให้เป็นหมวดหมู่ตามประเด็นเอกสารที่เกี่ยวข้อง วิธีการศึกษา ขอบเขตการวิจัย วัตถุประสงค์ และข้อค้นพบที่สำคัญเกี่ยวกับภาวะผู้นำเชิงนวัตกรรมของผู้บริหารสถานศึกษา แล้วนำไปตรวจสอบกับบุคคลแวดล้อมของผู้ที่มีผลการปฏิบัติการที่เป็นเลิศด้านภาวะผู้นำเชิงนวัตกรรมอีก 3 คน เพื่อเปรียบเทียบและตรวจสอบความแน่นอนของข้อมูล (Data Triangulation) และนำข้อมูลที่วิเคราะห์แล้วไปสร้างแบบสอบถาม

ขั้นตอนที่ 2 การยืนยันองค์ประกอบและตัวชี้วัด ซึ่งได้นำองค์ประกอบและตัวชี้วัดที่ได้ในขั้นตอนที่ 1 มาทำการยืนยัน โดยผู้เชี่ยวชาญ มีการดำเนินการ ดังนี้

1. เครื่องมือในการวิจัย

เครื่องมือที่ใช้ในการเก็บรวบรวมข้อมูลในระยะที่ 1 นี้ เป็นแบบยืนยันองค์ประกอบและตัวชี้วัดภาวะผู้นำเชิงนวัตกรรมของผู้บริหารสถานศึกษา โดยผู้เชี่ยวชาญ จำนวน 5 คน พิจารณา เพื่อยืนยันองค์ประกอบและตัวชี้วัดภาวะผู้นำเชิงนวัตกรรมของผู้บริหารสถานศึกษาอีกครั้ง มีการดำเนินการ ดังนี้

1.1 ร่างแบบยืนยันความเหมาะสมขององค์ประกอบ และตัวชี้วัดภาวะผู้นำเชิงนวัตกรรมของผู้บริหารสถานศึกษา

1.2 นำแบบยืนยันที่สร้างขึ้นเสนออาจารย์ที่ปรึกษาวิทยานิพนธ์เพื่อตรวจสอบ ให้คำแนะนำและนำเสนอผู้เชี่ยวชาญตรวจสอบ

1.3 ตรวจสอบความเหมาะสมขององค์ประกอบและตัวชี้วัดภาวะผู้นำเชิงนวัตกรรมของผู้บริหารสถานศึกษา โดยผู้เชี่ยวชาญจำนวน 5 คน ซึ่งเป็นบุคคลที่มีคุณสมบัติตามเกณฑ์ต่อไปนี้

1.3.1 มีประสบการณ์เกี่ยวกับการบริหารการศึกษา อย่างน้อย 10 ปี

1.3.2 สำเร็จการศึกษาในระดับปริญญาโทหรือปริญญาเอก สาขาวิชาการบริหารการศึกษา หรือ

1.3.3 มีผลงานดีเด่นเชิงประจักษ์เกี่ยวกับภาวะผู้นำ เช่น เคยได้รับรางวัลหรือมีผลงานวิจัยและผลงานวิชาการเกี่ยวกับภาวะผู้นำเชิงนวัตกรรมของผู้บริหารสถานศึกษา

1.4 ปรับปรุงแก้ไขตามที่ผู้เชี่ยวชาญ และอาจารย์ที่ปรึกษาวิทยานิพนธ์เสนอแนะ นำไปสู่การสร้างแบบสอบถาม การวิจัยในระยะที่ 2



2. วิธีการเก็บรวบรวมข้อมูล

2.1 ผู้วิจัยขอหนังสือจากบัณฑิตวิทยาลัย มหาวิทยาลัยราชภัฏอุดรธานี เพื่อขอความอนุเคราะห์ในการเก็บรวบรวมข้อมูลจากผู้เชี่ยวชาญ

2.2 ผู้วิจัยจัดส่งแบบยืนยันองค์ประกอบและตัวชี้วัดภาวะผู้นำเชิงนวัตกรรมให้กับผู้เชี่ยวชาญด้วยตนเอง และติดต่อรับแบบยืนยันคืนด้วยตนเอง

2.3 ผู้วิจัยนำข้อมูลที่ได้จากแบบยืนยันมาตรวจสอบความถูกต้องครบถ้วนสมบูรณ์ของแบบยืนยันที่ได้รับคืน

3. การวิเคราะห์ข้อมูล

วิเคราะห์ข้อมูลจากการประเมินยืนยันของผู้เชี่ยวชาญ โดยกำหนดเกณฑ์การประเมินยืนยันของผู้เชี่ยวชาญที่เห็นด้วย ร้อยละ 50 ขึ้นไป ถือว่าองค์ประกอบและตัวชี้วัดภาวะผู้นำเชิงนวัตกรรมของผู้บริหารสถานศึกษาใช้ได้

ระยะที่ 2 การศึกษาภาวะผู้นำเชิงนวัตกรรมของผู้บริหารสถานศึกษา สังกัดสำนักงานเขตพื้นที่การศึกษา ประถมศึกษาอุดรธานี

1. ประชากรและกลุ่มตัวอย่าง

ประชากรในการศึกษาครั้งนี้ ได้แก่ ครูผู้สอนในสถานศึกษา สังกัดสำนักงานเขตพื้นที่การศึกษา ประถมศึกษาอุดรธานี ปีการศึกษา 2564 จำนวน 9,396 คน

กลุ่มตัวอย่างที่ใช้ในการวิจัยครั้งนี้ ได้แก่ ครูผู้สอนในสถานศึกษา สังกัดสำนักงานเขตพื้นที่การศึกษา ประถมศึกษาอุดรธานี จำนวน 368 คน โดยการเปิดตารางเครจซี่และมอร์แกน (Krejcie & Morgan, 1970: 607-610) ใช้การสุ่มกลุ่มตัวอย่างแบบแบ่งชั้น (Stratified Random Sampling) โดยจำแนกตามขนาดของสถานศึกษา ได้แก่ ขนาดเล็ก ขนาดกลาง ขนาดใหญ่และขนาดใหญ่พิเศษ เพื่อให้ได้กลุ่มตัวอย่างที่มีความกระจายและครอบคลุมตามขนาดของสถานศึกษา และกำหนดวิธีการได้มาซึ่งกลุ่มตัวอย่างโดยการสุ่มกลุ่มตัวอย่างอย่างง่าย (Simple Random Sampling) ด้วยวิธีการจับสลากเพื่อให้ได้กลุ่มตัวอย่างตามต้องการให้ได้จำนวนครบตามสัดส่วนที่กำหนดไว้

2. เครื่องมือที่ใช้ในการวิจัย

เครื่องมือที่ใช้ในการวิจัยครั้งนี้เป็นแบบสอบถามเกี่ยวกับระดับภาวะผู้นำเชิงนวัตกรรมของผู้บริหารสถานศึกษา สังกัดสำนักงานเขตพื้นที่การศึกษา ประถมศึกษาอุดรธานี ซึ่งผู้วิจัยกำหนดกรอบคำถามในแบบสอบถามจากการวิเคราะห์และสังเคราะห์เอกสาร แนวคิด ทฤษฎี และงานวิจัยที่เกี่ยวข้องกับภาวะผู้นำเชิงนวัตกรรมของผู้บริหารสถานศึกษา โดยแบ่งเครื่องมือออกเป็น 2 ตอน ดังนี้

ตอนที่ 1 สถานภาพทั่วไปของผู้ตอบแบบสอบถาม มีลักษณะเป็นแบบตรวจสอบรายการ (Checklist) ซึ่งประกอบด้วยคำถามเกี่ยวกับ เพศ อายุ ระดับการศึกษาสูงสุด ประสบการณ์ ในการทำงานในสถานศึกษาจนถึงปัจจุบัน และขนาดสถานศึกษา

ตอนที่ 2 ภาวะผู้นำเชิงนวัตกรรมของผู้บริหารสถานศึกษา 4 ด้าน ได้แก่ การมีวิสัยทัศน์เพื่อการเปลี่ยนแปลง การมีส่วนร่วม/การทำงานเป็นทีม ความคิดสร้างสรรค์ และสร้างบรรยากาศองค์การนวัตกรรม ซึ่งมีความครอบคลุมตามนิยามของภาวะผู้นำเชิงนวัตกรรมที่ผู้วิจัยได้สังเคราะห์ขึ้นมีลักษณะเป็นมาตราส่วนประมาณค่า (Rating Scales) 5 ระดับ ซึ่งกำหนดระดับของภาวะผู้นำเชิงนวัตกรรมของผู้บริหารสถานศึกษา โดยกำหนดเกณฑ์ดังนี้

5 หมายถึง พฤติกรรมของผู้บริหาร อยู่ในระดับมากที่สุด

4 หมายถึง พฤติกรรมของผู้บริหาร อยู่ในระดับมาก

3 หมายถึง พฤติกรรมของผู้บริหาร อยู่ในระดับปานกลาง



2 หมายถึง พฤติกรรมของผู้บริหาร อยู่ในระดับน้อย

1 หมายถึง พฤติกรรมของผู้บริหาร อยู่ในระดับน้อยที่สุด

3. วิธีการเก็บรวบรวมข้อมูล

การศึกษาวิจัยครั้งนี้ผู้วิจัยได้ดำเนินการเก็บรวบรวมข้อมูลโดยมีลำดับขั้นตอนดังนี้

1. ขออนุญาตจากบัณฑิตวิทยาลัย มหาวิทยาลัยราชภัฏอุดรธานี เสนอสังกัดเพื่อขอความอนุเคราะห์และความร่วมมือในการเก็บรวบรวมข้อมูล

2. ผู้วิจัยส่งแบบสอบถามด้วยตนเอง พร้อมด้วยหนังสือขอความร่วมมือในการวิจัยถึงกลุ่มตัวอย่างจำนวน 368 ฉบับ

3. นำข้อมูลที่ได้มาวิเคราะห์หาผลการวิจัย

4. การวิเคราะห์ข้อมูลและสถิติที่ใช้

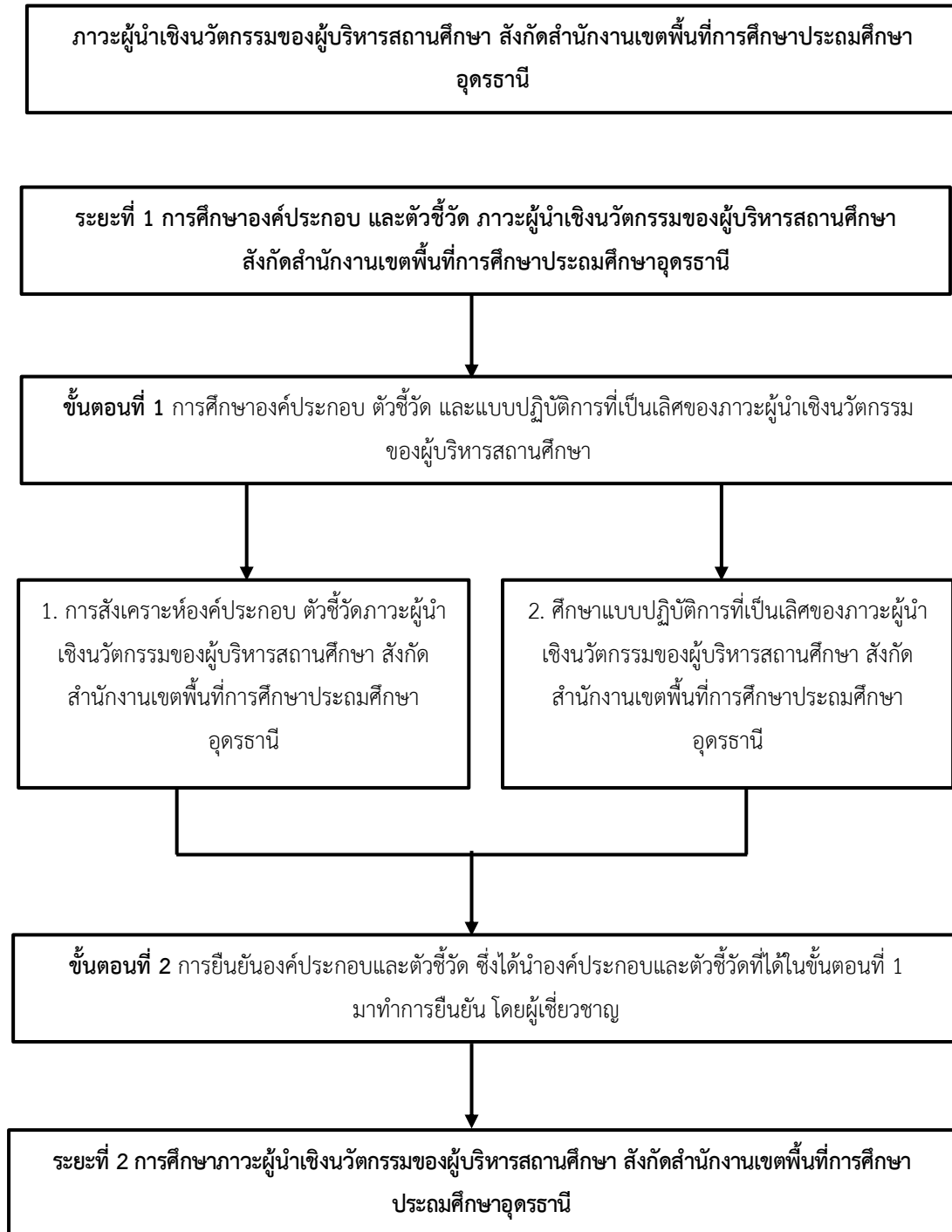
ในการวิเคราะห์ข้อมูลในส่วนนี้ ผู้วิจัยดำเนินการวิเคราะห์ข้อมูลโดยใช้โปรแกรมสำเร็จรูป ดังนี้

1. วิเคราะห์ข้อมูลที่ได้จากการตอบแบบสอบถาม ตอนที่ 1 เกี่ยวกับสถานภาพของผู้ตอบแบบสอบถาม ได้แก่ เพศ อายุ วุฒิการศึกษา ประสบการณ์การทำงาน และขนาดโรงเรียน โดยใช้วิธีแจกแจงความถี่ (Frequency) และร้อยละ (Percentage)

2. การวิเคราะห์ระดับภาวะผู้นำเชิงนวัตกรรม ผู้วิจัยดำเนินการวิเคราะห์ข้อมูลโดยใช้การวิเคราะห์ค่าสถิติพื้นฐาน ได้แก่ ค่าเฉลี่ย (Mean) และส่วนเบี่ยงเบนมาตรฐาน (Standard Deviation) แล้วนำมาเปรียบเทียบกับเกณฑ์ (บุญชม ศรีสะอาด, 2560: 121) เพื่อแปลความหมายดังนี้

ค่าเฉลี่ย	ระดับภาวะผู้นำนวัตกรรมของผู้บริหารสถานศึกษา
4.51 – 5.00	ภาวะผู้นำเชิงนวัตกรรมอยู่ในระดับมากที่สุด
3.51 – 4.50	ภาวะผู้นำเชิงนวัตกรรมอยู่ในระดับมาก
2.51 – 3.50	ภาวะผู้นำเชิงนวัตกรรมอยู่ในระดับปานกลาง
1.51 – 2.50	ภาวะผู้นำเชิงนวัตกรรมอยู่ในระดับน้อย
1.00 – 1.50	ภาวะผู้นำเชิงนวัตกรรมอยู่ในระดับน้อยที่สุด

จากขั้นตอนการดำเนินการวิจัยทั้ง 2 ระยะ เขียนแสดงได้ดังภาพที่ 1



ภาพที่ 1 ขั้นตอนการดำเนินการวิจัย



ผลการวิจัย

ระยะที่ 1 การศึกษาองค์ประกอบ และตัวชี้วัด ภาวะผู้นำเชิงนวัตกรรมของผู้บริหารสถานศึกษาที่ สังกัดสำนักงานเขตพื้นที่การศึกษาประถมศึกษาอุดรธานี

ผลการศึกษาองค์ประกอบและตัวชี้วัดภาวะผู้นำเชิงนวัตกรรมของผู้บริหารสถานศึกษา มาจากการสังเคราะห์แนวคิด ทฤษฎี และมาจากการศึกษา Best Practice พบว่า ไม่ได้องค์ประกอบภาวะผู้นำเชิงนวัตกรรมของผู้บริหารสถานศึกษาเพิ่ม แต่ได้ตัวชี้วัดของภาวะผู้นำเชิงนวัตกรรมของผู้บริหารสถานศึกษาเพิ่มเติม ซึ่งองค์ประกอบภาวะผู้นำเชิงนวัตกรรมของผู้บริหารสถานศึกษามี 4 องค์ประกอบ 30 ตัวชี้วัด ดังนี้

การมีวิสัยทัศน์เพื่อการเปลี่ยนแปลง มี 7 ตัวชี้วัด ดังนี้

ตัวชี้วัดที่ 1 มองภาพรวมในอนาคตของสถานศึกษาได้อย่างชัดเจน

ตัวชี้วัดที่ 2 วิเคราะห์แนวโน้มทิศทางการเปลี่ยนแปลงด้านการศึกษา

ตัวชี้วัดที่ 3 กำหนดวิสัยทัศน์เชิงกลยุทธ์ พันธกิจ กลยุทธ์ เป้าหมาย ที่ชัดเจนกว้างไกล และแปลกใหม่

ตัวชี้วัดที่ 4 จัดทำแผนปฏิบัติการที่มีความยืดหยุ่น มุ่งเน้นให้เกิดการพัฒนาเปลี่ยนแปลง

ตัวชี้วัดที่ 5 ส่งเสริม และสนับสนุนให้เกิดการสร้างนวัตกรรมที่สอดคล้องกับทิศทางการพัฒนาสถานศึกษา

ตัวชี้วัดที่ 6 ใช้สมรรถนะของบุคลากรในองค์กรให้เกิดการขับเคลื่อนด้วยนวัตกรรม

ตัวชี้วัดที่ 7 ประเมินความพึงพอใจในการปฏิบัติงานของผู้มีส่วนได้ส่วนเสีย

การมีส่วนร่วม/การทำงานเป็นทีม มี 7 ตัวชี้วัด ดังนี้

ตัวชี้วัดที่ 1 ทำให้บุคลากรเข้าใจเป้าหมาย วัตถุประสงค์ ภาระงานการทำงานเป็นอันหนึ่งอันเดียว

ตัวชี้วัดที่ 2 กำหนดบทบาทหน้าที่ วางแผนการทำงาน และมอบหมายงานให้บุคลากรนำศักยภาพมาใช้

อย่างเต็มความสามารถ

ตัวชี้วัดที่ 3 จัดบรรยากาศ ภาระงานการทำงานที่ส่งเสริมการทำงานร่วมกันเป็นทีมของบุคลากร

ตัวชี้วัดที่ 4 สนับสนุนให้บุคลากรมีปฏิสัมพันธ์ที่ดีต่อกัน

ตัวชี้วัดที่ 5 ส่งเสริมให้มีการแลกเปลี่ยนความคิดเห็นในองค์การอย่างสร้างสรรค์

ตัวชี้วัดที่ 6 ส่งเสริมให้บุคลากรมีส่วนร่วมในการเสนอแนะความคิดเห็นเพื่อร่วมแก้ไขปัญหา ให้คำปรึกษา

และปรับปรุงประสิทธิภาพในการทำงาน

ตัวชี้วัดที่ 7 เปิดโอกาสให้ทุกคนได้สร้างสรรค์ผลงานนวัตกรรมที่เป็นประโยชน์ร่วมกัน เพื่อให้องค์กร

ประสบความสำเร็จอย่างยั่งยืน

ความคิดสร้างสรรค์ มี 7 ตัวชี้วัด ดังนี้

ตัวชี้วัดที่ 1 คิดได้อย่างหลากหลายรูปแบบหลากหลายแง่มุม คิดนอกกรอบโดยไม่ยึดติดกับกรอบวิธีการ หรือรูปแบบเดิม

ตัวชี้วัดที่ 2 ติดตามข้อมูลหรือสิ่งใหม่ ๆ อย่างต่อเนื่อง ก้าวทันเทคโนโลยี

ตัวชี้วัดที่ 3 ใช้เทคโนโลยีและสารสนเทศที่ทันสมัย ในการสำรวจหาข้อมูล ความรู้ อบรม สัมมนา ในการพัฒนาความคิดสร้างสรรค์

ตัวชี้วัดที่ 4 นำข้อมูลสารสนเทศมาใช้ประกอบการพัฒนาความคิดสร้างสรรค์ หรือการตัดสินใจ



ตัวชี้วัดที่ 5 ประยุกต์ใช้แนวคิด วิธีการ ที่มีอยู่เดิมมาปรับปรุง พัฒนาต่อยอดให้ดียิ่งขึ้น

ตัวชี้วัดที่ 6 สรรหาแนวทางการแก้ปัญหาแบบใหม่ที่ได้รับการยอมรับจากประชาคม ผู้มีส่วนได้ส่วนเสียในเรื่องนั้น เพื่อเกิดแนวคิดเหนือความคาดหวัง

ตัวชี้วัดที่ 7 นำเสนอแนวทางการสร้างนวัตกรรมที่ก่อให้เกิดประโยชน์สูงสุดต่อองค์การ

สร้างบรรยากาศองค์การนวัตกรรม มี 9 ตัวชี้วัด ดังนี้

ตัวชี้วัดที่ 1 แสดงออกถึงความสามารถในการสร้างบรรยากาศแห่งนวัตกรรมในสถานศึกษา

ตัวชี้วัดที่ 2 มุ่งเน้นให้เกิดการสร้างวัฒนธรรมภายในองค์การ

ตัวชี้วัดที่ 3 ใช้รูปแบบการปฏิบัติงานที่สนองต่อความต้องการของบุคลากร สร้างบรรยากาศเชิงสร้างสรรค์ในการปฏิบัติงาน

ตัวชี้วัดที่ 4 สร้างบรรยากาศแห่งนวัตกรรมในสถานศึกษาอย่างสร้างสรรค์

ตัวชี้วัดที่ 5 ให้ความสำคัญ และเห็นคุณค่าต่อการนำเทคโนโลยีและนวัตกรรมใหม่ ๆ เข้ามาใช้ในการปฏิบัติงาน

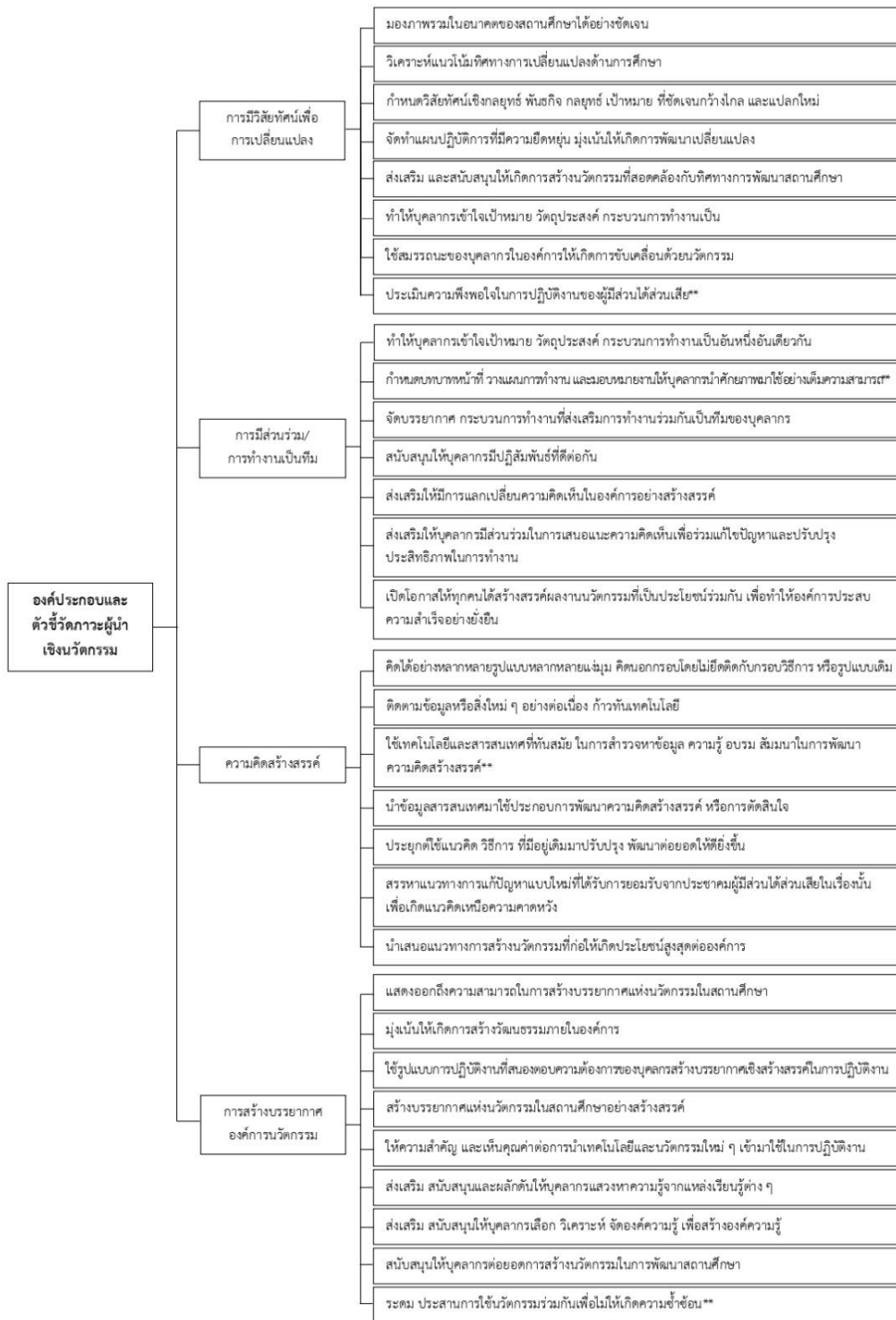
ตัวชี้วัดที่ 6 ส่งเสริม สนับสนุนและผลักดันให้บุคลากรแสวงหาความรู้จากแหล่งเรียนรู้ต่าง ๆ

ตัวชี้วัดที่ 7 ส่งเสริม สนับสนุนให้บุคลากรเลือก วิเคราะห์ จัดองค์ความรู้ เพื่อสร้างองค์ความรู้

ตัวชี้วัดที่ 8 สนับสนุนให้บุคลากรต่อยอดการสร้างนวัตกรรมในการพัฒนาสถานศึกษา

ตัวชี้วัดที่ 9 ระดม ประสานการใช้นวัตกรรมร่วมกันเพื่อไม่ให้เกิดความซ้ำซ้อน

ผลการยืนยันองค์ประกอบ และตัวชี้วัด ภาวะผู้นำเชิงนวัตกรรมของผู้บริหารสถานศึกษา โดยผ่านการวิเคราะห์ข้อมูล โดยการยืนยันองค์ประกอบและตัวชี้วัดภาวะผู้นำเชิงนวัตกรรมของผู้บริหารสถานศึกษา จากผู้เชี่ยวชาญ แสดงได้ดังภาพที่ 2



** ตัวชี้วัดที่ค้นพบจากการศึกษาแบบปฏิบัติการที่เป็นเลิศ (Best Practice) ของผู้บริหารสถานศึกษา

ภาพที่ 2 องค์ประกอบและตัวชี้วัดที่ค้นพบจากการศึกษาแบบปฏิบัติการที่เป็นเลิศ (Best Practice) ของผู้บริหารสถานศึกษา



ระยะที่ 2 การศึกษาภาวะผู้นำเชิงนวัตกรรมของผู้บริหารสถานศึกษาที่ สังกัดสำนักงานเขตพื้นที่การศึกษา ประถมศึกษาอุดรธานี ในการวิเคราะห์ข้อมูล ผู้วิจัยได้นำเสนอ

1. ผลการวิเคราะห์ภาวะผู้นำเชิงนวัตกรรมของผู้บริหารสถานศึกษา สังกัดสำนักงานเขตพื้นที่การศึกษา ประถมศึกษาอุดรธานี

ตารางที่ 1 ค่าเฉลี่ย ส่วนเบี่ยงเบนมาตรฐาน และแปลผลของภาวะผู้นำเชิงนวัตกรรมของผู้บริหารสถานศึกษา สังกัดสำนักงาน เขตพื้นที่การศึกษาประถมศึกษาอุดรธานี

ภาวะผู้นำเชิงนวัตกรรมของผู้บริหารสถานศึกษา	\bar{X}	S.D.	แปลผล
1. ด้านการมีวิสัยทัศน์เพื่อการเปลี่ยนแปลง (X_1)	4.37	0.64	มาก
2. ด้านการมีส่วนร่วม/การทำงานเป็นทีม (X_2)	4.35	0.63	มาก
3. ด้านความคิดสร้างสรรค์ (X_3)	4.29	0.66	มาก
4. ด้านสร้างบรรยากาศองค์การนวัตกรรม (X_4)	4.44	0.73	มาก
โดยรวม (X_0)	4.36	0.67	มาก

จากตารางที่ 1 พบว่าภาวะผู้นำเชิงนวัตกรรมของผู้บริหารสถานศึกษา สังกัดสำนักงานเขตพื้นที่การศึกษา ประถมศึกษาอุดรธานี โดยรวมอยู่ในระดับมาก และเมื่อพิจารณาเป็นรายด้านอยู่ในระดับมากทุกด้าน โดยด้านสร้างบรรยากาศ องค์การนวัตกรรม ($\bar{X} = 4.44$) มีค่าเฉลี่ยสูงสุด รองลงมาคือ ด้านการมีวิสัยทัศน์เพื่อการเปลี่ยนแปลง ($\bar{X} = 4.37$) ด้านการมี ส่วนร่วม/การทำงานเป็นทีม ($\bar{X} = 4.35$) และด้านความคิดสร้างสรรค์ ($\bar{X} = 4.29$) ตามลำดับ

อภิปรายผล

1. จากผลการศึกษาองค์ประกอบ ตัวชี้วัด และแบบปฏิบัติการที่เป็นเลิศ ภาวะผู้นำเชิงนวัตกรรมของผู้บริหาร สถานศึกษา พบว่าองค์ประกอบภาวะผู้นำเชิงนวัตกรรมของผู้บริหารสถานศึกษา มี 4 องค์ประกอบ และ 30 ตัวบ่งชี้ ดังนี้ คือ 1) องค์ประกอบการมีวิสัยทัศน์ เพื่อการเปลี่ยนแปลงมีจำนวน 7 ตัวชี้วัด 2) องค์ประกอบการมีส่วนร่วม/การทำงานเป็นทีมมี จำนวน 7 ตัวชี้วัด 3) องค์ประกอบความคิดสร้างสรรค์มีจำนวน 7 ตัวชี้วัด และ 4) องค์ประกอบการสร้างบรรยากาศองค์การ นวัตกรรมมีจำนวน 9 ตัวชี้วัด ทั้งนี้อาจเนื่องมาจากผู้บริหารสถานศึกษาสังกัดสำนักงานเขตพื้นที่การศึกษาประถมศึกษา อุดรธานี มีภาวะผู้นำเชิงนวัตกรรม โดยมองเห็นถึงความสำคัญที่จะสร้างนวัตกรรมเข้ามาพัฒนาสถานศึกษา เพราะปัจจุบันโลก ได้มีการเปลี่ยนแปลง มีการนำเทคโนโลยีเข้ามาใช้ในการปฏิบัติงานมากยิ่งขึ้น รวมถึงช่วยให้องค์การสามารถพัฒนาไปได้ในโลก ที่ไร้พรมแดนอย่างต่อเนื่องยิ่งขึ้น ดังที่ อรพิน อิมรตัน (2561:16) ได้กล่าวว่า ภาวะผู้นำเชิงนวัตกรรมช่วยให้ผู้นำสามารถ กำหนดทิศทางขององค์การอย่างมีกลยุทธ์เชิงนวัตกรรม สามารถสร้างแรงบันดาลใจให้บุคลากรสามารถปฏิบัติงานไปสู่ วิสัยทัศน์ที่ตั้งไว้ บุคลากรมีความร่วมมือร่วมใจในการเป็นองค์การต่อยอดการสร้างนวัตกรรมได้ สอดคล้องกับ กุลชลี จงเจริญ (2562: 8) ที่กล่าวถึง ผู้นำที่มีภาวะผู้นำเชิงนวัตกรรมจะช่วยให้บุคลากรเกิดความรู้สึกริเริ่มสร้างสรรค์ในการปฏิบัติงาน ร่วมกันใน การปฏิบัติงานไปสู่วิสัยทัศน์ขององค์การ จึงทำให้ผู้บริหารสถานศึกษาสังกัดสำนักงานเขตพื้นที่การศึกษาประถมศึกษาอุดรธานี จำเป็นต้องพัฒนาซึ่งคุณลักษณะ องค์ประกอบของภาวะผู้นำเชิงนวัตกรรม เพื่อต่อยอดการสร้างนวัตกรรมในการพัฒนา สถานศึกษา ที่ก่อให้เกิดประโยชน์สูงสุดและยั่งยืน และอย่างเช่นที่ ปวีณา กันถิน (2560: 6 -7) กล่าวว่า ภาวะผู้นำ



เชิงนวัตกรรม ประกอบด้วย การมีวิสัยทัศน์สู่การเปลี่ยนแปลง การมีส่วนร่วมในการทำงานและทำงานเป็นทีม คิดสร้างสรรค์ สร้างบรรยากาศแห่งการส่งเสริมองค์การนวัตกรรมและเทคโนโลยี

ทั้งนี้แสดงให้เห็นว่า ผู้บริหารสถานศึกษาสังกัดสำนักงานเขตพื้นที่การศึกษาประถมศึกษาอุดรธานี มีภาวะผู้นำเชิงนวัตกรรมที่มีวิสัยทัศน์กว้างไกลมองเห็นถึงสภาพอนาคต มีกลยุทธ์ แนวคิดเป้าหมาย และแผนปฏิบัติการที่หลากหลายที่จะส่งเสริมและพัฒนาความเป็นองค์การสมรรถนะสูงของสถานศึกษา ดังนั้น การที่ผู้บริหารสถานศึกษามีภาวะผู้นำเชิงนวัตกรรมที่มีวิสัยทัศน์ เพื่อการเปลี่ยนแปลง การมีส่วนร่วม/การทำงานเป็นทีม ความคิดสร้างสรรค์ และการสร้างบรรยากาศองค์การนวัตกรรม เป็นการพัฒนา ส่งเสริม สนับสนุน สมรรถนะของบุคลากรในองค์การให้สามารถประยุกต์ สร้างสรรค์ นวัตกรรมที่สามารถแก้ปัญหา ก้าวทันเทคโนโลยีที่มีการเปลี่ยนแปลงอย่างรวดเร็วเพื่อพัฒนาสถานศึกษาให้มีคุณภาพตามเป้าหมายและได้รับประโยชน์สูงสุด

2. ผลการศึกษาภาวะผู้นำเชิงนวัตกรรมของผู้บริหารสถานศึกษา สังกัดสำนักงานเขตพื้นที่การศึกษาประถมศึกษาอุดรธานี โดยรวมอยู่ในระดับมาก อยู่ในระดับมาก เมื่อพิจารณาทางด้านภาวะผู้นำเชิงนวัตกรรมของผู้บริหารสถานศึกษามีค่าเฉลี่ยอยู่ในระดับมากทุกด้าน โดยด้านสร้างบรรยากาศองค์การนวัตกรรมมีค่าเฉลี่ยสูงสุด รองลงมา คือ ด้านการมีวิสัยทัศน์เพื่อการเปลี่ยนแปลง ทั้งนี้อาจเนื่องจากภาวะผู้นำเชิงนวัตกรรมของผู้บริหารสถานศึกษา สังกัดสำนักงานเขตพื้นที่การศึกษาประถมศึกษาอุดรธานี มีพฤติกรรมในการขับเคลื่อนบุคลากร เข้าถึงปัญหา นำเทคโนโลยีใหม่ ๆ มาใช้ในกระบวนการปฏิบัติงาน ทำให้เกิดแนวคิดในการพัฒนางานสู่การมีนวัตกรรมในองค์การ อย่างมีประสิทธิภาพและต่อเนื่อง ซึ่งสอดคล้องกับ จีราภา ประพันธ์พัฒน์ (2560: 40) ที่กล่าวว่า ภาวะผู้นำเชิงนวัตกรรม คือ การประยุกต์ใช้ความสามารถ วิธีการคิด และวิธีการทำงานแนวทางใหม่ ๆ ในการสร้างงานที่มีประสิทธิภาพ เพื่อให้บรรลุเป้าหมายที่จะนำไปสู่การสร้างสรรค์นวัตกรรมโดยคำนึงถึงปัจจัยต่าง ๆ สอดคล้องกับ ถนอมวรรณ ช่างทอง (2562: 14) ที่กล่าวว่า ภาวะผู้นำเชิงนวัตกรรม คือ การแสดงออกถึงลักษณะผู้นำที่มีสมรรถนะ ความสามารถในการรับรู้ เข้าถึงและสามารถวิเคราะห์สถานการณ์ ขับเคลื่อนให้บุคคลใช้เทคโนโลยีใหม่ ๆ ในกระบวนการปฏิบัติงาน เพื่อผลักดันให้องค์การประสบความสำเร็จท่ามกลางการเปลี่ยนแปลงที่เกิดขึ้นอย่างรวดเร็ว และสอดคล้องกับ เนาวรัตน์ ยาวนาถ (2562: 10) ที่กล่าวว่า คุณลักษณะของผู้บริหารสถานศึกษาที่มีภาวะผู้นำเชิงนวัตกรรม จะแสดงออกถึงความฉลาด ความเข้าใจและเข้าถึงปัญหาหรือโอกาสต่าง ๆ ด้วยความคิดที่สร้างสรรค์ สามารถใช้ความรู้ ทักษะและประสบการณ์ในการขับเคลื่อน และสร้างแรงบันดาลใจให้บุคลากรในการสร้างนวัตกรรม

ผลการวิจัยที่พบนี้ สอดคล้องกับที่ เวียงวิวรรณ ทำทูล (2557: 140-141) ได้ศึกษาภาวะผู้นำเชิงนวัตกรรมของผู้บริหารที่ส่งผลต่อองค์การขีดสมรรถนะสูงของโรงเรียนในสังกัดสำนักงานเขตพื้นที่การศึกษามัธยมศึกษา เขต 21 พบว่า ภาวะผู้นำเชิงนวัตกรรมของผู้บริหาร สังกัดสำนักงานเขตพื้นที่การศึกษามัธยมศึกษา โดยภาพรวมมีการปฏิบัติอยู่ในระดับ “มาก” ทุกด้าน สอดคล้องกับการศึกษาของ อรพิน อัมรัตน์ (2561: 80-84) ที่ศึกษาปัจจัยที่ส่งผลต่อภาวะผู้นำเชิงนวัตกรรมของผู้บริหารสถานศึกษา ในสังกัดสำนักงานเขตพื้นที่การศึกษาประถมศึกษาชลบุรี เขต 3 พบว่า ปัจจัยที่เกี่ยวข้องต่อภาวะผู้นำเชิงนวัตกรรมของผู้บริหารในสังกัดสำนักงานเขตพื้นที่การศึกษาประถมศึกษาชลบุรี เขต 3 อยู่ในระดับมาก และสอดคล้องผลการศึกษาของ ปิยาภรณ์ พลเสนา (2562: 121-123) ที่ได้ศึกษาภาวะผู้นำเชิงนวัตกรรมของผู้บริหารสถานศึกษาที่ส่งผลต่อประสิทธิผลการปฏิบัติงานของครู สังกัดสำนักงานเขตพื้นที่การศึกษาประถมศึกษาบึงกาฬ พบว่า ภาวะผู้นำเชิงนวัตกรรมผู้บริหารสถานศึกษา สังกัดสำนักงานเขตพื้นที่การศึกษาประถมศึกษาบึงกาฬ อยู่ในระดับมาก



ข้อเสนอแนะสำหรับการวิจัย

จากการศึกษาการวิจัยเรื่อง ภาวะผู้นำเชิงนวัตกรรมของผู้บริหารสถานศึกษาสังกัดสำนักงานเขตพื้นที่การศึกษา ประถมศึกษาอุดรธานี ครั้งนี้ ผู้วิจัยมีข้อเสนอแนะดังนี้

1. ข้อเสนอแนะสำหรับการนำผลการวิจัยไปใช้

1.1 จากผลการวิจัยที่พบว่า พฤติกรรมด้านความคิดสร้างสรรค์ มีค่าเฉลี่ยต่ำสุด เมื่อเรียงลำดับกับประเด็นอื่น ๆ ดังนั้นผู้บริหารสถานศึกษาสังกัดสำนักงานเขตพื้นที่การศึกษาประถมศึกษาอุดรธานีควรได้รับการพัฒนาในด้านการมีความคิดสร้างสรรค์ เป็นอันดับแรกโดยเฉพาะในเรื่องของ การเปิดใจยอมรับการเปลี่ยนแปลง ไม่ยึดติดกับแนวคิดหรือวิธีการคิดแบบเก่า คิดให้ได้อย่างหลากหลายรูปแบบหลากหลายแง่มุม รวมถึงกระบวนการ ข้อมูลหรือสิ่งใหม่ ๆ ใช้นวัตกรรมและเทคโนโลยีและสารสนเทศใหม่ ๆ และทันสมัย ประกอบการพัฒนาความคิดสร้างสรรค์ การตัดสินใจ เพื่อเกิดแนวคิดเห็นอกความคาดหวังนำไปสู่การสร้างนวัตกรรมและก่อให้เกิดประโยชน์สูงสุดต่อองค์กร

1.2 จากผลการวิจัยที่พบว่า ภาวะผู้นำเชิงนวัตกรรมของผู้บริหารสถานศึกษา สังกัดสำนักงานเขตพื้นที่การศึกษาประถมศึกษาอุดรธานี อยู่ในระดับมากนั้น ควรจัดทำเป็นโมเดลในการบริหารและแนวคิดการบริหาร เพื่อเป็นแนวปฏิบัติของผู้บริหารสถานศึกษา ส่งเสริมให้ผู้บริหารพัฒนาตนเองในเรื่องตัวแปรทั้ง 4 ด้านโดยเฉพาะอย่างยิ่ง ด้านการมีวิสัยทัศน์เพื่อการเปลี่ยนแปลง ด้านการมีส่วนร่วม/การทำงานเป็นทีม ด้านสร้างบรรยากาศองค์การนวัตกรรม และด้านความคิดสร้างสรรค์ รวมทั้งเปิดโอกาส เข้าใจ รับทราบถึงปัญหาของการบริหารงาน สร้างบรรยากาศในการร่วมกันทำงานเป็นทีมของครูเพื่อขับเคลื่อนสถานศึกษาให้อยู่ในระดับที่สูงยิ่งขึ้น

2. ข้อเสนอแนะสำหรับการวิจัยครั้งต่อไป

2.1 ควรศึกษาแบบปฏิบัติการที่เป็นเลิศ (Best Practice) ด้านภาวะผู้นำเชิงนวัตกรรมของผู้บริหารสถานศึกษา สังกัดสำนักงานเขตพื้นที่การศึกษาประถมศึกษาอุดรธานี โดยศึกษาผู้บริหารจำแนกตามขนาดของสถานศึกษาที่ประสบความสำเร็จและมีผลงานเป็นที่ยอมรับโดยทั่วไป

2.2 ควรพัฒนาตัวแบบองค์ประกอบและตัวชี้วัดด้านภาวะผู้นำเชิงนวัตกรรม สังกัดสำนักงานเขตพื้นที่การศึกษาประถมศึกษาอุดรธานี เพื่อให้ผู้บริหารสถานศึกษานำไปปฏิบัติอย่างเป็นรูปธรรม

เอกสารอ้างอิง

กวิศรา ชื่นอรุรา. (2559). การพัฒนาตัวชี้วัดโรงเรียนส่งเสริมการคิดโดยใช้ชุมชนการเรียนรู้ทางวิชาชีพเป็นฐาน.

คณะศึกษาศาสตร์ มหาวิทยาลัยมหาสารคาม, 22/(2), 32.

กุลชลี จงเจริญ. (2562). *ภาวะผู้นำเชิงนวัตกรรม*. นนทบุรี: มหาวิทยาลัยสุโขทัยธรรมาธิราช.

จิราภา ประพันธ์พัฒน์. (2560). *ภาวะผู้นำเชิงนวัตกรรมของผู้บริหารสถานศึกษาตามความคิดเห็นของครูสังกัดสำนักงานเขตพื้นที่การศึกษาประถมศึกษาปทุมธานี*. วิทยานิพนธ์ปริญญาศึกษาศาสตรมหาบัณฑิต สาขาวิชาการบริหาร การศึกษา มหาวิทยาลัยเทคโนโลยีราชมงคลธัญบุรี.

ถนอมวรรณ ช่างทอง. (2562). *ความสัมพันธ์ระหว่างภาวะผู้นำเชิงนวัตกรรมของผู้บริหารสถานศึกษา และความเป็นองค์กรดิจิทัลของสถานศึกษา ในอำเภอท่าชนะ สังกัดสำนักงานเขตพื้นที่การศึกษาศุวราชบุรีธานี เขต 2*. วิทยานิพนธ์ปริญญาครุศาสตร มหาบัณฑิต สาขาวิชาศึกษาศาสตร์ มหาวิทยาลัยสุโขทัยธรรมาธิราช.

ธิตี ธีระเสีयर. (2565). *แนวทางการพัฒนานวัตกรรมของโรงเรียน กองทุนเพื่อความเสมอภาคทางการศึกษา(กสศ.)*. สืบค้นเมื่อ 11 เมษายน 2565, จาก <https://shorturl.asia/gp7VR>.



- เนาวรัตน์ เยาวนาถ. (2562). แนวทางการพัฒนาภาวะผู้นำเชิงนวัตกรรมของผู้บริหารสถานศึกษา สังกัดสำนักงานเขตพื้นที่การศึกษาประถมศึกษากำแพงเพชร เขต 2. วิทยานิพนธ์ปริญญาศึกษาศาสตรมหาบัณฑิต สาขาวิชาการบริหารการศึกษา มหาวิทยาลัยสุโขทัยธรรมาธิราช.
- บุญชม ศรีสะอาด. (2560). การวิจัยเบื้องต้น. กรุงเทพฯ: สุวีริยาสาส์น.
- ประหยัด พิมพ์. Z2561). การศึกษาไทยในปัจจุบัน. *Academic Journal of Mahamakut Buddhist University Roi Et Campus*, 7(1), 243.
- ปวีณา กันถิน. (2560). ภาวะผู้นำเชิงนวัตกรรมของผู้บริหารสถานศึกษาโรงเรียนประจักษ์เขตพื้นที่การศึกษาประถมศึกษาเชียงใหม่ เขต 5. วิทยานิพนธ์ปริญญาศึกษาศาสตรมหาบัณฑิต สาขาวิชา การบริหารการศึกษา มหาวิทยาลัยเชียงใหม่.
- ปิยาภรณ์ พลเสนา. (2562). ภาวะผู้นำเชิงนวัตกรรมของผู้บริหารสถานศึกษาที่ส่งผลต่อประสิทธิผลการปฏิบัติงานของครู สังกัดสำนักงานเขตพื้นที่การศึกษาประถมศึกษาบึงกาฬ. วิทยานิพนธ์ปริญญาครุศาสตรมหาบัณฑิต สาขาวิชาการบริหารการศึกษา มหาวิทยาลัยราชภัฏอุดรธานี.
- เวียงวิวรรณ ทำทูล. (2557). ภาวะผู้นำเชิงนวัตกรรมของผู้บริหารที่ส่งผลต่อองค์การขีดสมรรถนะสูง ของโรงเรียนในสังกัดสำนักงานเขตพื้นที่การศึกษามัธยมศึกษา เขต 21. วิทยานิพนธ์ปริญญาศึกษาศาสตรมหาบัณฑิต สาขาวิชาการบริหารการศึกษา มหาวิทยาลัยขอนแก่น.
- สำนักงานเขตพื้นที่การศึกษาประถมศึกษาอุดรธานี เขต 3. (2563). *แผนพัฒนาการศึกษาขั้นพื้นฐาน ระยะ 5 ปี (ระยะแรก 3 ปี พ.ศ. 2563-2565)*. สำนักงานเขตพื้นที่การศึกษาประถมศึกษาอุดรธานี เขต 3.
- อนุสร สวรรณวงศ์. (2559). คุณลักษณะของชุมชนแห่งการเรียนรู้ทางวิชาชีพในบริบทการศึกษาไทย. *วารสารปัญญาวิวัฒน์*, 8/(1), 164.
- อมรา จันทะไทย, พงษ์พัฒน์ วงษ์สุน และ สยมพล จันทะแจ้. (2564). *แผนปฏิบัติการประจำปีงบประมาณ พ.ศ. 2564 สำนักงานเขตพื้นที่การศึกษาประถมศึกษาอุดรธานี เขต 4*. สำนักงานเขตพื้นที่การศึกษาประถมศึกษาอุดรธานี เขต 4.
- อรพิน อิมรัตน์. (2561). ปัจจัยที่ส่งผลต่อภาวะผู้นำเชิงนวัตกรรมของผู้บริหารสถานศึกษา ในสังกัดสำนักงานเขตพื้นที่การศึกษาประถมศึกษาชลบุรี เขต 3. วิทยานิพนธ์ปริญญาศึกษาศาสตรมหาบัณฑิต สาขาวิชาการบริหารการศึกษา มหาวิทยาลัยสุโขทัยธรรมาธิราช.
- Verbiest, E. (2008). *Sustainable school development: Professional learning communities*. Netherland: Fontys University.